

CS5

AKT
MOTOS





CSS

MANUAL DE USUARIO

PREFACIO.

ESTIMADO CLIENTE **CS5 200:**

Lo felicitamos y le damos la bienvenida a nuestra familia AKT.

Este manual contiene información importante acerca de la correcta operación de la CS5 200. Por favor léalo completamente para lograr disfrutar de todas las especificaciones de su motocicleta y siga las instrucciones de manejo seguro para garantizar un óptimo rendimiento.

Considérelo como una parte permanente de la motocicleta, toda la información, ilustraciones, fotografías y especificaciones aquí contenidas se basan en la información más reciente disponible al momento de esta publicación.

AKT Motos puede incorporar las modificaciones o mejoras a sus vehículos en cualquier momento sin previo aviso, por lo tanto, es posible que algunas de las partes descritas en este manual no se apliquen a su vehículo.

Para conservar las prestaciones del vehículo, cada repuesto debe ser diseñado y construido bajo especificaciones de calidad rigurosas, logrando su óptimo funcionamiento. "Los repuestos originales AKT" están hechos con los mismos materiales y patrones de calidad usados para construir la motocicleta. Ninguna pieza sale al mercado sin cumplir los requisitos exigidos por nuestros estándares de calidad, sin ser sometida a exhaustivas pruebas y controles de calidad por parte de nuestros ingenieros.

Por las razones anteriores, cuando requiera realizar una reparación o sustitución de alguna pieza, adquiera "Repuestos originales AKT" en los puntos de venta de repuestos AKT. Si adquiere un producto más barato o de marca diferente a la nuestra, no garantizamos su calidad ni durabilidad, además esto causara disminución de las prestaciones de su vehículo, así como problemas en su motocicleta.

TABLA DE CONTENIDO.

• Recomendaciones para la conducción segura	4	• Llave de gasolina	25
• Recomendaciones para el despegue	5	• Filtro de aire	26
• Vistas de la motocicleta	6	• Kit de herramienta	27
• Datos de identificación	10	• Batería	28
• Localización de partes	11	• Aceite de motor 4t	30
• Panel de instrumentos	12	• Palanca de cambios	32
• Suiche de encendido	14	• Cadena de transmisión	33
• Funciones comando izquierdo	15	• Freno trasero	35
• Funciones comando derecho	17	• Programa de mantenimiento	36
• Depósito líquido de frenos delantero	18	• Limpieza de la motocicleta	37
• Pastillas delanteras	19	• Consejos y recomendaciones para tomar un largo viaje de más de 500 KM.	38
• Llantas	20	• Ficha técnica	40
• Tapa tanque de combustible	24		

RECOMENDACIONES PARA LA CONDUCCIÓN SEGURA.

Cualquier individuo que desee montar en moto debe tener presente algunas precauciones que deben adoptarse para garantizar la seguridad del conductor, pasajero y demás usuarios de la carretera.

- Familiarízate con tu nueva **CS5 200**, su habilidad y conocimiento mecánico constituyen el fundamento de las prácticas de conducción segura, sugerimos que practique montar su motocicleta en una condición de bajo tráfico hasta que esté totalmente familiarizado con los controles de su vehículo.
- Use ropa cómoda, las prendas de vestir de lujo pueden ser incómodas e inseguras cuando se monta en moto.
- Conduzca dentro de su propia habilidad en todo momento, el conocimiento de los límites y permanecer dentro de ellos le ayudará a evitar accidentes.
- Use siempre un casco de buena calidad. Este debe encajar en la cabeza de forma cómoda y segura, recuerde que una de las lesiones más graves que pueden ocurrir es una lesión craneal.
- Maneje a la defensiva, asuma que nadie lo ha visto en la vía para que pueda anticiparse a las emergencias.
- No consuma alcohol o drogas antes o durante la operación de su vehículo. Incluso el mínimo consumo de éstos afectará a la capacidad del conductor para controlar el vehículo.
- Evite transitar o frenar sobre las líneas y señales blancas o amarillas cuando la vía se encuentre húmeda.
- Indique cuando vaya a realizar el giro (use las direccionales).

RECOMENDACIONES PARA EL DESPEGUE.

- Los primeros **1.000 km** son un momento crucial de su motocicleta. El buen uso durante este período ayudará a la hora de garantizar la máxima vida útil y evitará problemas en la motocicleta.
- La confiabilidad y el rendimiento dependen de los cuidados especiales durante el período de despegue, es muy importante que evite el funcionamiento del motor a alta velocidad ya que pueden exponer las piezas a tensión excesiva.
- La velocidad recomendada durante el despegue es de máximo **50 km/h** hasta los primeros **750 kilómetros**.
NOTA: (varíe la velocidad del motor para un mejor acoplamiento de las partes).
- La primera revisión de **500 ~ 1.000 kilómetros** es el más importante, durante este período los componentes del motor y otras piezas se han fijado en todos los ajustes, todos los tornillos deben apretarse, el aceite del motor debe ser sustituido.
- El cumplimiento oportuno de la primera revisión garantizará una vida útil óptima y el mejor rendimiento del motor.

VISTA DERECHA.

- 1. Retrovisor derecho
- 2. Depósito líquido freno trasero
- 3. Pedal de freno trasero
- 4. Bomba de freno trasero
- 5. Mofle
- 6. Freno de disco trasero
- 7. Agarradera derecha



VISTA IZQUIERDA.

- 1. Retrovisor izquierdo
- 2. Agarradera izquierda
- 3. Chapa sillín
- 4. Pedal de cambios
- 5. Batería
- 6. Freno disco delantero



VISTA FRONTAL.

1. Depósito líquido freno delantero

2. Manigueta de clutch

3. Direccional delantera izquierda

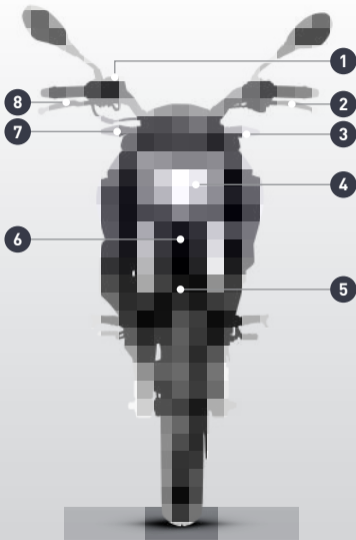
4. Farola

5. Guardabarro delantero

6. Pito

7. Direccional delantera derecha

8. Manigueta de freno delantero



VISTA TRASERA.

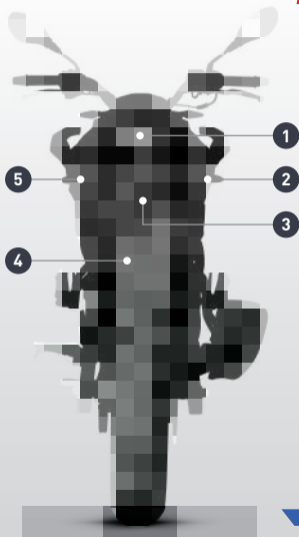
1. Stop

2. Direccional trasera derecha

3. Reflectivo trasero

4. Guardabarro trasero

5. Direccional trasera izquierda



DATOS DE IDENTIFICACIÓN.



NÚMERO DE MOTOR.

El número de motor de la **CS5 200** se encuentra ubicado en la carcasa central izquierda del motor.



NÚMERO DE CHASIS.

El número de chasis de la **CS5 200** se encuentra ubicado en la parte frontal al lado derecho del chasis, exactamente detrás de la luz delantera.

LOCALIZACIÓN DE PARTES.

1. Velocímetro

2. Suiche principal

3. Comando izquierdo

4. Comando derecho



PANEL DE INSTRUMENTOS.

- 1. Indicador de combustible
- 2. Testigo luces de posición
- 3. Velocímetro (km/h)
- 4. Testigo luces altas
- 5. Testigo de direccionales
- 6. Odómetro (km)
- 7. Indicador de cambios
- 8. Indicador de neutra (N)



1. Indicador de Nivel de combustible.

Se muestran cinco barras que indican la cantidad aproximada de combustible disponible en el tanque. Se mostrarán todas las 5 barras cuando el combustible en el tanque alcanza aproximadamente los 3,43 galones (tanque lleno).



2. Testigo luces de posición.

El indicador se activará cuando en el comando izquierdo se accione el interruptor de luces.



3. Indicador de velocidad.

La velocidad se mostrará en km/h.



4. Testigo de luces altas.

El indicador se activará cuando en el comando izquierdo se accione el interruptor en la posición de luz alta.



5. Testigo de direccionales.

El indicador de direccional emitirá destellos al ser accionado. La direccional derecha estará ubicada en la esquina superior derecha del velocímetro (ver imagen) y la izquierda estará ubicada en el otro extremo superior del velocímetro al lado izquierdo.



6. Odómetro.

Cuenta los kilómetros recorridos de la motocicleta.



7. Indicador de cambios.

Indica la marcha activa en la caja de cambios.

8. Indicador de Neutra (N).


Se ilumina cuando el vehículo está en posición de Neutra.




SUICHE DE ENCENDIDO.

El Suiche de encendido tiene tres posiciones:

 **ON:** Motor encendido, sistema eléctrico puede utilizarse y la llave de encendido no se puede remover.

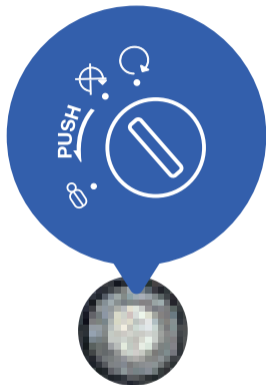
 **OFF:** Motor apagado, sistema eléctrico aislado y la llave de encendido se puede remover.

 **BLOQUEO DE LA DIRECCIÓN:** Gire el manillar a la izquierda o a la derecha e inserte la llave, presione y gire la llave en el sentido contrario de las agujas del reloj, a continuación, llévela suavemente hasta la posición de bloqueo **"LOCK"**.

En esta posición la dirección está bloqueada.

Puede quitar la llave de encendido.

Para desbloquear simplemente gírela llave desde la posición de bloqueo **"LOCK"** hasta la posición **"OFF"**.



ADVERTENCIA: No deje el interruptor en posición ON con el motor Apagado, puede disminuir la vida útil de la batería.

FUNCIONES COMANDO IZQUIERDO.



A Pulsador luz de paso.
Pulse el interruptor para hacer cambio de luces, este es usado para dar señal a los vehículos que vienen en sentido contrario o al adelantar otros vehículos durante el día.

B Interruptor luces de estacionamiento.
Este interruptor accionará todas las luces de las direccionales de forma intermitente.

C Interruptor luces altas / bajas.
Este botón acciona las luces Altas y bajas. Cambie de posición el botón para poner las luces en posición "altas" o en posición "bajas".

Posición luz alta.
En esta posición se enciende la luz alta.

Posición luz baja.
En esta posición se enciende la luz baja.



E PITO O BOCINA.

D
INTERRUPTOR DE
DIRECCIONALES

F
PERILLA CHOKE
CARBURADOR.

D **DIRECCIONALES:**
Este suiche tiene tres posiciones:

Posición Izquierda:

Se usa cuando se desea girar a la izquierda. Se encenderán las dos direccionales izquierdas y la luz indicadora de direccional izquierda en el tablero.

Posición derecha:

Se usa cuando se desea girar a la derecha. Se encenderán los dos direccionales derechos y la luz indicadora de direccional derecha en el tablero.

Posición central:

Ninguna direccional se enciende en esta posición. Mientras no se necesiten las direccionales este suiche debe permanecer en esta posición.

NOTA: Este suiche se debe posicionar manualmente.

E **BOTÓN DE PITO O BOCINA:**
Pulse este botón cuando la llave esté en la posición "ON" para hacer sonar el pito o bocina.

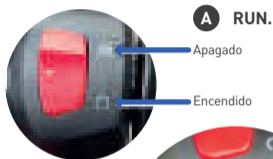
ADVERTENCIA: no use el pito o bocina en áreas donde esté prohibido.

F **PERILLA CHOKE DEL CARBURADOR:**
Acciónela para lograr un encendido más rápido cuando el motor haya estado expuesto a temperaturas frías.

FUNCIONES COMANDO DERECHO.

A BOTÓN RUN.

Este botón permite y corta el paso de corriente al sistema. Asegúrese que se encuentra activado para dar arranque a la motocicleta.



B BOTÓN DE ENCENDIDO.



Este es el botón de arranque eléctrico. Para encender la motocicleta, la llave de contacto debe encontrarse en la posición "ON", y presione el botón de encendido.

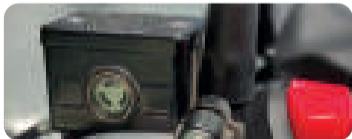


DEPÓSITO LÍQUIDO DE FRENO.

DELANTERO:

El depósito del líquido del sistema de freno del disco delantero está ubicado en la parte derecha del manubrio, su nivel debe ser revisado de manera periódica. Esta revisión es sólo visual para determinar en qué estado se encuentra.

Si el nivel del líquido es bajo y se observa de color oscuro, por favor revise el desgaste presentado en las pastillas de freno.



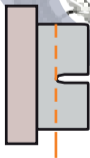
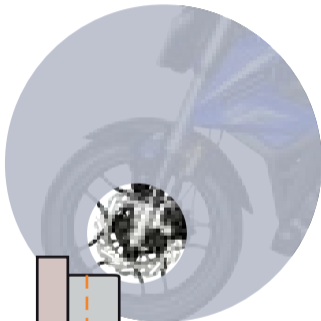
TRASERO:

El depósito del líquido del sistema de freno del disco trasero está ubicado en la parte derecha de la motocicleta detrás de la tapa lateral, su nivel debe ser revisado de manera periódica.



ATENCIÓN: El cambio de líquido de frenos debe realizarse cada año o cada 20.000km, como se recomienda en la tabla de mantenimiento periódico.

PASTILLAS DELANTERAS.



Límite de desgaste

Inspeccione las pastillas de freno delantero periódicamente, si se detecta que las pastillas se encuentran cerca de la línea límite, diríjase lo más pronto posible a un Centro de Servicio Técnico Autorizado AKT para ser reemplazadas.

Inspeccione el sistema de frenado diariamente antes de conducir su motocicleta, tenga en cuenta los siguientes puntos:

1. Fugas de líquido en todo el sistema.
2. Estado de la manguera que conduce el líquido desde la bomba hacia la mordaza.
3. Desgaste de las pastillas.
4. Dureza de la manigueta del freno delantero.

Conducir con las pastillas desgastadas reduce la efectividad de los frenos, origina un desgaste prematuro del disco e incrementa el riesgo de accidentes. Conduzca de manera prudente cuando instale un juego nuevo de pastillas de freno.

LLANTAS.

Las llantas que vienen de fabrica están diseñadas de acuerdo con la capacidad de desempeño de tu **CS5 200**, proporcionando la mejor combinación de manejo, frenado, durabilidad y comodidad.

Fines de usos previstos.

Las llantas son el único punto de contacto de la motocicleta con el suelo, brindando seguridad, confort y estabilidad.

Indicaciones de instalación.

- Se debe inspeccionar la llanta internamente antes del montaje, para garantizar que este limpia y seca.
- Las llantas deben de ser montadas en rines de acuerdo al especificado en su nomenclatura.
- La instalación de la llanta al rin debe ser realizado por personal calificado, utilizando el equipo adecuado, retirando siempre el aire de las llantas.
- Las llantas con sentido de giro deben montarse de acuerdo con las indicaciones del fabricante.

- Las llantas nuevas sin neumáticos deberán ser montadas con válvulas nuevas.
- En las llantas nuevas con neumáticos se debe utilizar un neumático nuevo compatible con la llanta.

Instrucciones de uso.

- Calibrar la presión de aire según las especificaciones del fabricante
- No se debe rodar una llanta durante largo tiempo si esta tiene reparaciones temporales.
- Las llantas deben de ser usadas máximo hasta llegar al indicador de desgaste cuya ubicación se encuentra referenciado en el Costado del neumático.



Indicador de desgaste

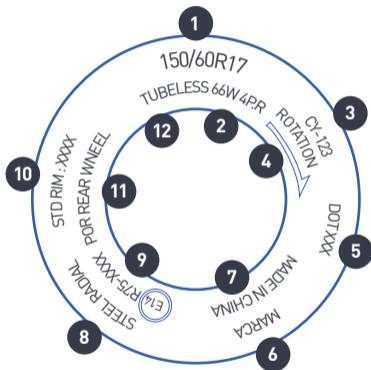
LLANTAS.

Interpretación de la nomenclatura e índices del rotulado.

El costado de la llanta indica:

La ubicación de la información, depende del fabricante de la llanta.

1. Dimensión de la llanta
2. Índice de carga y velocidad, lonas.
3. Diseño de la llanta.
4. Sentido rotación de la llanta.
5. DOT y número de producción.
6. Marca.
7. País de origen.
8. Construcción radial o convencional.
9. Reglamento técnico.
10. Rin estándar.
11. Especificación llanta delantera o trasera.
12. Llanta con o sin neumático.



LLANTAS.

Especificaciones llantas.

ESPECIFICACIÓN	LLANTA	
	DELANTERA	TRASERA
DIMENSIONES	100/80-17	130/70-17
CARGA MAX	200Kg (400,9 lb)	265Kg (584,2 lb)
VELOCIDAD PERMISIBLE	150Km/h	180Km/h
PRESIÓN	29 psi (1 persona) 33 psi (2 personas)	33 psi (1 persona) 36 psi (2 personas)
ESTRUCTURA	Tubeless	Tubeless

Condiciones de reparación o mantenimiento.

- Mantener el vehículo en condiciones óptimas, y la presión de inflado adecuada de la llanta según indicaciones del fabricante.
- Revisar el estado de la válvula y la tapa para evitar el polvo y la humedad periódicamente.
- Revisar la presión de aire mínimo una vez por semana, o antes de cada viaje.
- Las llantas deben de ser calibradas cuando estén frías.
- Inspeccionar las llantas con regularidad, para evitar pérdida de aire por objetos incrustados.



Mucha presión



Poca presión



Presión ideal

LLANTAS.

Advertencias y prohibiciones.

- Evitar someter las llantas a golpes, impactos, cortes profundos, desgastes irregulares por mal uso y/o condiciones mecánicas inadecuadas del vehículo.
- Utilizar el rin recomendado, el cual no debe presentar averías o desgastes.
- Verificar que el rin se encuentre centrado para que el talón, esté debidamente asentado.
- Las llantas no deben de estar en contacto con derivados del petróleo.
- No se deben sobrepasar los límites de velocidad según las indicaciones del fabricante.

TAPA TANQUE DE COMBUSTIBLE.

Para abrir tapa del tanque de gasolina debe seguir los siguientes pasos:

1. Levante la pestaña que cubre la ranura de la llave de la tapa del tanque de gasolina.
2. Introduzca la llave en la ranura de la tapa de gasolina y gire en sentido de las manecillas del reloj.
3. Levante la tapa sin retirar las llaves y proceda a llenar el tanque.

NOTA: Al finalizar, ubique la tapa en la boquilla del tanque de combustible y presiónela hasta sentir que asegure.

La relación de compresión de esta motocicleta es de **9.3:1** por lo tanto use siempre gasolina corriente sin plomo, la gasolina sin plomo alarga la vida útil de la bujía y de los componentes del sistema de escape.



PRECAUCIÓN: no llene en exceso el tanque de gasolina ya que puede regarse y ocasionar daños en los elementos que tengan contacto con ella, en el peor de los casos un accidente.

LLAVE DE GASOLINA.

La llave de gasolina se encuentra en el tanque de combustible en el lado izquierdo del vehículo detrás de las cubiertas laterales. El cual tiene las siguientes tres posiciones.



RES: cuando la llave de combustible está en la posición RES, el combustible fluye desde la reserva del tanque al carburador. Se aconseja el uso de la reserva sólo cuando el combustible no está fluyendo en posición ON.



OFF: cuando la llave de combustible está en la posición OFF, el combustible no fluye desde el tanque al carburador.



ON: cuando la llave de combustible está en posición ON, el combustible fluye desde el depósito de combustible al carburador.

Siempre que la motocicleta no está en uso asegúrese de mantener la llave de combustible en la posición OFF.



PELIGRO: antes de conducir la motocicleta, es necesario entender cómo funciona la llave de combustible para evitar el paro súbito del vehículo en el tráfico, debido a la falta de suministro de combustible.

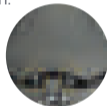
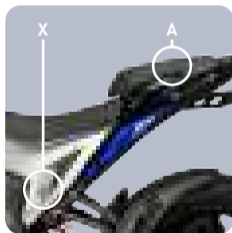
FILTRO DE AIRE.

Si este elemento se contamina con polvo y bloquea la aspiración normal de la motocicleta, disminuirá la potencia, aumentará el consumo de gasolina y puede producir desgaste prematuro en las piezas del motor; si se usa habitualmente la motocicleta en zonas polvorientas, es recomendable limpiar o cambiar el filtro de aire más frecuentemente de lo que indica la tabla de mantenimiento periódico.

Chequeo filtro de aire como se indica a continuación.

- Posicione la llave principal en el suiche (X) de la tapa lateral izquierda, gire en sentido de las manecillas del reloj. El sillín (A) se soltará.
- Retire el asiento (A) de ubicación para acceder al asiento del conductor.
- Retire los dos (2) tornillos del asiento del conductor y retírelo en dirección del manubrio de la motocicleta.

- Retire los cuatro (4) tornillos que están sobre la tapa de la caja filtro y luego retire los otros cuatro (4) tornillos que ajustan el filtro al compartimento.
- Retire el filtro, inspeccione su estado, esto se debe de hacer en cada revisión.



KIT DE HERRAMIENTA.

- Posicione la llave principal en el suiche de la tapa lateral izquierda, gire en sentido de las manecillas del reloj y retire el asiento del acompañante.
- Encontrará la herramienta ubicada en el espacio donde encaja el asiento.



BATERÍA.

La **CS5 200** posee una batería **12N9-BS** de **12V-9Ah** libre de mantenimiento, esta se encuentra debajo de la silla de la motocicleta.

Características de las baterías de Gel.

- Las baterías de Gel son libres de mantenimiento.
- Son selladas.
- Se reduce a porcentajes mínimos la evaporación.

(Limpieza de los terminales de la batería)

- Posicione la llave principal en el suiche de la tapa lateral izquierda, gire en sentido de las manecillas del reloj y retire la tapa.
- Libere la batería y proceda a soltar los terminales.
- Para remover retire primero el cable negativo (-). No utilice herramientas como llaves de boca fija ya que pueden entrar en contacto con el terminal positivo (+) de la batería y generar cortocircuitos.

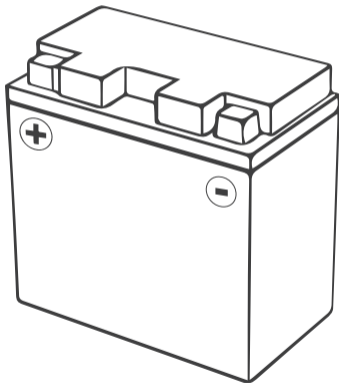
- Si hay corrosión, limpie los terminales con un cepillo de dientes.
- Después de la limpieza de los cables, aplique una ligera capa de grasa en los terminales.
- Para montar conecte primero el cable positivo (+) de la batería, asegúrese de que todos los puntos de conexión estén bien asegurados.



BATERÍA.

¡ATENCIÓN!

- Esta motocicleta usa una batería sellada, sin mantenimiento.
- Para prevenir descargas cuando la batería vaya a estar largo tiempo sin usarse, desmonte la batería de su motocicleta y guárdela en un lugar oscuro y ventilado.
- Si debe sustituir la batería, hágalo por una de las mismas características.



ACEITE DE MOTOR 4T.

- Para verificar el nivel de aceite soporte su motocicleta en el gato central para realizar una medición correcta, luego retire el tapón medidor de aceite, límpielo e introdúzcalo, sin roscarlo de nuevo en el orificio finalmente, observe que todo el extremo del marcador se encuentra impregnado de aceite.
- Agregar aceite 20w50 si el nivel está por debajo del nivel mínimo.
- El nivel de aceite se debe verificar con la moto totalmente fría, realice los cambios de aceite según la tabla de mantenimiento periódico (cada 2.000 km).

ACEITE DE MOTOR

AKT MOTOS
RECOMIENDA

SAE 20W-50



Cantidad de aceite 1.200 cc

ACEITE DE MOTOR 4T.

Use siempre aceite para motocicletas.

Si se usa un aceite de buena calidad para motores cuatro tiempos y se hace el cambio periódico como lo indica la tabla de lubricación, alargará la vida útil de su motocicleta.

Sistema de clasificación	20W50
	15W40 15W50
	10W40 10W50
	10W40
Temperatura	
C°	-30 -20 -10 0 +10 -20 -30 -40
F°	-22 -4 -14 -32 -50 -68 -86 140

Si no tiene disponibilidad de un aceite de motor **SAE20W-50** escoja una alternativa de acuerdo a la tabla.

Sistema de clasificación	Grado
API	SN o Superior
SAE	20W-50

PALANCA DE CAMBIOS.



La **CS5 200** viene equipada con una caja de cambios de 5 velocidades que opera según la gráfica, esta se encuentra ubicada al lado izquierdo del motor. Para accionar los cambios de manera apropiada, se debe accionar al mismo tiempo el Clutch y desacelerar, cada vez que se seleccione un cambio la palanca vuelve a su posición inicial y queda lista para seleccionar otro cambio.

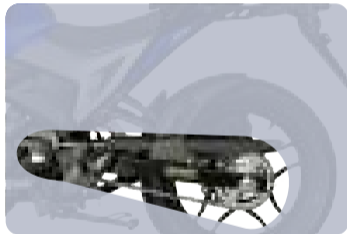
Empuje hacia arriba para aumentar los cambios y hacia abajo se disminuye. La neutra se encuentra entre primera y segunda, para situar la motocicleta en este cambio se debe tener una velocidad igual a cero.

CADENA DE TRANSMISIÓN.

La cadena permite que el motor transmita su potencia a la llanta trasera de la motocicleta, por esta razón se debe realizar un mantenimiento periódico y tenerla en observación constante.

Se le debe revisar su tensión por lo menos una vez a la semana, basta con soportar la motocicleta en su gato central para observar su estado, si esta se encuentra demasiado suelta o tensionada podría causar daños.

Recomendación tense la cadena cada 500 km.



INSPECCIÓN DE LA CADENA.

Para hacer de manera correcta la inspección de la cadena deben llevarse a cabo estos pasos:

- Posicione su motocicleta sobre el soporte central (Gato).
- Gire la llanta trasera y encuentre la parte de la cadena donde haya mayor tensión, allí mueva la cadena de arriba hacia abajo para reconocer la distancia que recorre de manera vertical, esta distancia debe ser entre 1.5-2.5cm aproximadamente. Si la distancia no cumple estos parámetros es necesario que se acerque a un Centro de Servicio Técnico AKT autorizado, para su adecuada revisión.



FRENO TRASERO.

El pedal del freno trasero está ubicado en la parte lateral derecha de la motocicleta al lado del reposapiés.

Inspeccione el freno diariamente antes de encender su motocicleta, si detecta alguna anomalía en algunos de los componentes del freno diríjase al Centro de Servicio Técnico AKT más cercano lo antes posible.

Si después de inspeccionar el freno detecta que el pedal baja mucho, se debe ajustar.

Conducir con las pastillas desgastadas reduce la efectividad de los frenos, origina un desgaste prematuro del disco e incrementa el riesgo de accidentes. Conduzca de manera prudente cuando instale un juego nuevo de pastillas de freno.

PROGRAMA DE MANTENIMIENTO.

El programa de mantenimiento indica los intervalos entre servicios periódicos.

Asegúrese de inspeccionar, revisar, cambiar, ajustar y lubricar de acuerdo con las instrucciones. Si el mantenimiento no se realiza periódicamente, se dará lugar a un rápido desgaste y daños graves en el vehículo. Si el vehículo se utiliza en condiciones de alto estrés, tales como operación a aceleración máxima, continua o se hace funcionar en entornos polvorientos.

Ciertos trabajos deben realizarse con más frecuencia para asegurar la fiabilidad del vehículo como por ejemplo la culata, los componentes de dirección, suspensión, cadena y componentes de la rueda, etc., son elementos clave y requieren mantenimiento muy especial y cuidadoso. AKT Motos recomienda encarecidamente que las revisiones según el programa de mantenimiento sean realizadas por su centro de servicio Autorizado.

Las inspecciones periódicas pueden revelar una o más partes que pueden necesitar reemplazo. Siempre que se vaya a sustituir un repuesto de su CR5 200 PRO, se recomienda que utilice sólo los repuestos originales de AKT Motos.

LIMPIEZA DE LA MOTOCICLETA.

Lavar la motocicleta es una actividad necesaria del mantenimiento preventivo, ayuda a mantener en buen estado todos los sistemas del vehículo, además facilita la inspección de los componentes de la motocicleta cuando así se requiera, la acumulación de suciedad en el motor y en el mofle interfiere con la refrigeración adecuada y oculta posibles daños que podrían perjudicar el buen funcionamiento del motor.

Lavar la motocicleta con máquinas de agua a alta presión puede dañar algunos componentes o puede levantar la pintura de las partes plásticas involucradas. Nunca utilice jabones tipo detergente (partículas semisólidas) pueden rayar las partes pintadas y las plásticas, siempre lave con jabones suaves y abundante agua.

Enjuague la motocicleta con agua limpia y séquela con un trapo o paño absorbente.

CONSEJOS Y RECOMENDACIONES AL TOMAR UN LARGO VIAJE DE MÁS DE 500 KM.

A) Por favor, mantenga los siguientes artículos para su uso en caso de emergencia:

1. Kit de herramientas.
2. Bujía recomendada.
3. Foco de Farola y direccionales (un repuesto de cada uno).
4. Cable acelerador Y Clutch (un repuesto de cada uno).

B) Las precauciones que deben tomarse para el viaje:

1. Asegúrese que el nivel del aceite y del líquido de freno se encuentren correctos.
2. Cantidad de combustible adecuado en el tanque.

C) Comprobar en la motocicleta lo siguiente:

1. Apriete de todos los tornillos y tuercas con valor de torque correcto.
2. Verificación de la presión de los neumáticos / en las llantas verifique profundidad de la banda de rodadura.
3. Todas las bombillas, los indicadores y la función de la bocina.
4. Balanceo de las ruedas
5. Buen funcionamiento de todos los cables.
6. Verifique suavidad de funcionamiento de la dirección.
7. Funcionamiento del freno trasero y delantero, el ajuste de interruptor de la luz de freno trasero.
8. Verifique la suspensión delantera.
9. Verifique la llave de combustible.
10. Verifique el buen estado de la bujía.
11. Limpieza del filtro de Aire.
12. Ralentí correcto.
13. La lubricación de todos los elementos mencionados en el programa de mantenimiento periódico.
14. Cualquier otro trabajo que sea necesario.
15. Haga revisar su vehículo en cualquier centro de servicio Autorizado AKT.

FICHA TÉCNICA.

REFERENCIA	AK 200 CS5
Motor	4 tiempos OHC
Cilindraje (cc)	198 cc
Potencia (HP)	17,4 HP @ 8500 RPM
Torque (Nm)	15 NM @ 6500 RPM
Relación de compresión	9,3:1
Alimentación	Carburador
Caja	5 velocidades
Arranque	Eléctrico
Freno delantero	Disco Lobulado
Freno trasero	Disco Lobulado
Suspensión delantera	Telescópica hidráulica invertida
Suspensión trasera	Unishock regulable
Rueda delantera	100 / 80 - 17
Rueda trasera	130 / 70 -17
Tipo de llanta	Tubeless
Peso seco (kg)	140 kg
Capacidad tanque	13 L

CS5

AKT
MOTOS

