

AKT
MOTOS

250 R



EURO 3



BIELING DE
LUCES DE
LUCES LED



BIELING
SISTEMA
DE FRENO



250R

MANUAL DE USUARIO

PREFACIO.

Colombiana de Comercio S.A.
NIT. 890.900.943-1

AVISO DE PRIVACIDAD.

COLOMBIANA DE COMERCIO S.A. Informa a los titulares de datos personales objeto de tratamiento por parte de esta sociedad, que las políticas de tratamiento de información recolectada pueden ser consultadas a través de los siguientes mecanismos que ponemos a su disposición:

www.aktmotos.com
call.aktmotos@colcomercio.com.co

Línea gratuita: 01 8000 524 066
Dirección: Cra. 49 Nro. 30 Sur 66 Envigado - Antioquia

ESTIMADO USUARIO.
¡BIENVENIDO a la familia AKT! ¡Gracias por elegirnos!

A partir de este momento contarás con todos nuestros servicios y personal altamente calificado para atender tus inquietudes; para esto puedes comunicarte con nuestra línea de atención **01 8000 524 066** o a través de nuestra página web: **www.aktmotos.com**

Ponemos a tu disposición nuestra red de centros de servicio, puntos de venta y almacenes de repuestos.

Esperamos que disfrutes de tu **AKT** de manera responsable, respetando las normas de tránsito y utilizando todos los elementos necesarios para tu seguridad.

Cuenta con nuestro compromiso. ¡Es nuestro interés servirte!

Actualizado octubre de 2024

Gerente AKT Motos

IMPORTANTE: EL MANUAL ES INDISPENSABLE PRESENTARLO EN EL MOMENTO DE HACER ALGUNA RECLAMACIÓN DE GARANTÍA Y EN LAS REVISIONES GRATUITAS Y OBLIGATORIAS.

The logo for the 250R motorcycle model, featuring the number '250' in a bold, italicized font with horizontal lines through it, followed by the letter 'R' in a similar bold, italicized font.

BIENVENIDO A AKT MOTOS, ESTIMADO CLIENTE AKT 250R.

Desde este momento queremos compartir información importante acerca de la correcta operación de su **AKT 250R**, además de dar a conocer aspectos importantes del funcionamiento, encontrará también información de seguridad, por favor lea completamente este manual, ya que le enseñará la forma correcta sobre como disfrutar de todas las especificaciones contenidas en su **AKT 250R**, siga las instrucciones de manejo seguro para garantizar un óptimo rendimiento.

Considere este manual como una parte permanente de la motocicleta, toda la información, ilustraciones, fotografías y especificaciones aquí contenidas se basan en la información más actual disponible al momento de esta publicación.

AKT Motos puede incorporar las modificaciones o mejoras a sus vehículos en cualquier momento sin previo aviso, por lo tanto, es posible que algunas de las partes descritas en este manual no se apliquen a su vehículo. Si requiere alguna aclaración no dude en contactar cualquiera de nuestros concesionarios o Centros de servicios **AKT Motos**:

AKT Motos, con el fin de ayudar y/o aportar al control de las emisiones de gases contaminantes provenientes del parque automotor, se une a las medidas que ayudarán a cumplir este propósito, una de estas es la **Norma Europea** (Euro 3) que regula los límites aceptables de emisión de gases de combustión de los vehículos.

NORMA EURO 3.

La **Norma Euro 3** limita las emisiones de dióxido de carbono, hidrocarburos y óxido nitroso, los cuales son gases perjudiciales para la salud y el medio ambiente.

Hay que destacar que los vehículos que cuentan con tecnología **Euro 3** contiene elementos adicionales, que de no ser los adecuados el grado de contaminación continuará siendo elevado.

Para conservar las prestaciones del vehículo, cada repuesto debe ser diseñado y construido bajo especificaciones de calidad rigurosas, logrando su óptimo funcionamiento. **"Los repuestos originales AKT"** están hechos con los mismos materiales y patrones de calidad usados para construir la motocicleta. Ninguna pieza sale al mercado sin cumplir los requisitos exigidos por nuestros estándares de calidad, sin ser sometida a exhaustivas pruebas y controles de calidad por parte de nuestros ingenieros.

Por las razones anteriores, cuando requiera realizar una reparación o sustitución de alguna pieza, adquiera **"Repuestos originales AKT"** en los puntos de venta de repuestos AKT. Si adquiere un producto más barato o de marca diferente a la nuestra, no garantizamos su calidad ni durabilidad, además esto causará disminución de las prestaciones de su vehículo, así como problemas en su motocicleta.

TABLA DE CONTENIDO.

• Recomendaciones para la conducción segura	7	• Cadena de transmisión	48
• Recomendaciones para el despegue	9	• Inspección de la cadena	49
• Vistas de la motocicleta	11	• Catalizador	50
• Datos de identificación	15	• Programa de mantenimiento	51
• Velocímetro	16	• Limpieza de la motocicleta	52
• Ubicación de partes	20	• Consejos y recomendaciones al tomar un largo viaje de más de 500 km	53
• Luces AHO	24	• Ficha técnica	55
• Sistema de frenos antibloqueo (ABS)	25	• Alistamiento	56
• Depósito líquido de freno delantero	28	• Compromiso por una movilidad segura y sostenible	61
• Pastillas delanteras y traseras	29	• ¿Qué es la garantía?	76
• Llantas	31	• Centros de servicio propios AKT	87
• Tapa tanque de combustible	36	• Registro de servicio para AKT	88
• Filtro de aire	37		
• Kit de herramienta	38		
• Batería	39		
• Aceite de motor	43		
• Slipper clutch	46		
• Palanca de cambios	47		

RECOMENDACIONES PARA LA CONDUCCIÓN SEGURA.

Cualquier persona que desee montar en moto debe tener presente algunas precauciones que deben adoptarse para garantizar la seguridad del conductor, pasajero y demás usuarios de la carretera.

- Familiarízate con tu nueva **AKT 250R**, su habilidad y conocimiento mecánico constituyen el fundamento de las prácticas de conducción segura, sugerimos que practique montar su motocicleta en una condición de bajo tráfico hasta que esté totalmente familiarizado con los controles de su vehículo.
- Use ropa cómoda, las prendas de vestir de lujo pueden ser incómodas e inseguras cuando se monta en moto.
- Conduzca dentro de su propia habilidad en todo momento, el conocimiento de los límites y permanecer dentro de ellos le ayudará a evitar accidentes.
- Use siempre un casco de buena calidad. Este debe encajar en la cabeza de forma cómoda y segura, recuerde que una de las lesiones más graves que pueden ocurrir es una lesión craneal.
- Maneje a la defensiva, asuma que nadie lo ha visto en la vía para que pueda anticiparse a las emergencias.

- No consuma alcohol o drogas antes o durante la operación de su vehículo. Incluso el mínimo consumo de estos afectará a la capacidad del conductor para controlar el vehículo.
- Evite transitar o frenar sobre las líneas y señales blancas o amarillas cuando la vía se encuentre húmeda.
- Indique cuando vaya a realizar el giro (use las direccionales).



RECOMENDACIONES PARA EL DESPEGUE.

- Los primeros **1.000 km** son un momento crucial de su motocicleta. El buen uso durante este período ayudará a la hora de garantizar la máxima vida útil y evitará problemas en la motocicleta.
- La confiabilidad y el rendimiento dependen de los cuidados especiales durante el período de despegue, es muy importante que evite el funcionamiento del motor a alta velocidad, ya que pueden exponer las piezas a tensión excesiva.
- La velocidad recomendada durante el despegue es de máximo **50 km/h** hasta los primeros **750 kilómetros**. **NOTA:** (varíe la velocidad del motor para un mejor acoplamiento de las partes).
- La primera revisión de **500 ~ 1.000 kilómetros** es el más importante, durante este período los componentes del motor y otras piezas se han fijado en todos los ajustes, todos los tornillos deben apretarse, el aceite del motor debe ser sustituido.
- El cumplimiento oportuno de la primera revisión garantizará una vida útil óptima y el mejor rendimiento del motor.

Despegue adecuado del motor:

1. Los primeros **1.000 Km** de recorrido del vehículo se denomina periodo despegue. Durante este periodo se deben seguir las siguientes recomendaciones:
2. No empiece a mover el vehículo inmediatamente después de encender el motor. Espere al menos tres minutos hasta que el motor caliente a bajas revoluciones, de esta forma el aceite lubricará todas las partes móviles del vehículo.
3. No acelere excesivamente el motor. Trate de manejar a diferentes velocidades y cambiando las revoluciones del motor de vez en cuando; no deje agotar el vehículo.
4. No deje sobrecalentar el motor. Evite conducir el vehículo por más de dos horas seguidas. Si lo hace, deje enfriar el motor por un espacio de **20 minutos** y continúe el recorrido.
5. No lleve cargas en el vehículo durante este periodo.

VISTA DERECHA.

1. Mofle
2. Freno de disco trasero
3. Depósito líquido de freno trasero
4. Posapié delantero derecho
5. Quilla
6. Caliper de freno delantero
7. Rueda fónica
8. Freno de disco delantero



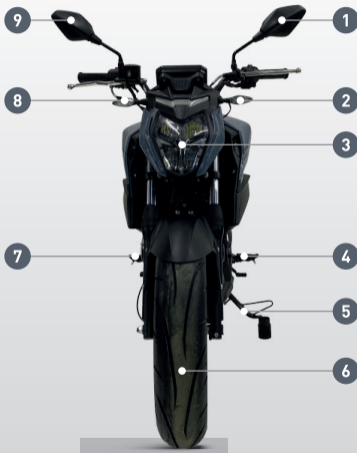
VISTA IZQUIERDA.

1. Reflectivo
2. Luz de posición
3. Pedal de cambios
4. Cadena
5. Posapié trasero izquierdo



VISTA FRONTAL.

1. Retrovisor izquierdo
2. Direccional delantera izquierda
3. Farola
4. Posapié delantero izquierdo
5. Soporte lateral
6. Llanta
7. Posapié delantero derecho
8. Direccional delantera derecha
9. Retrovisor derecho



VISTA TRASERA.

1. Agarradera trasera izquierda

2. Stop

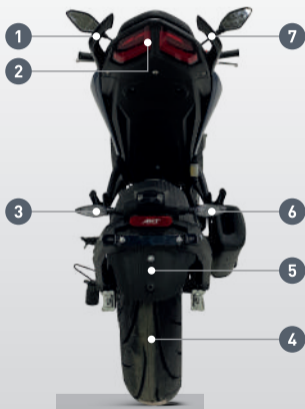
3. Direccional trasera izquierda

4. Llanta trasera

5. Guardabarros trasero

6. Direccional trasera derecha

7. Agarradera trasera derecha



DATOS DE IDENTIFICACIÓN.



NÚMERO DE MOTOR.

El número de motor de la **AKT 250R** se encuentra ubicado en la carcasa central izquierda del motor.



NÚMERO DE CHASIS.

El número de chasis de la **AKT 250R** se encuentra ubicado en la parte frontal, exactamente detrás de la luz delante.

VELOCÍMETRO.





1. Indicador de direccionales izquierdas.

Parpadea cuando se activa la indicación de señal de giro del lado izquierdo.



2. Indicador de aviso de avería del motor.

Se ilumina cuando detecta un problema en el sistema de gestión del motor que hace que el vehículo exeda el umbral de emisión de diagnóstico incorporado.



3. Indicador de neutra.

Se ilumina cuando el vehículo está en condición neutral.



4. Indicador de batería baja.

Se ilumina cuando el voltaje de la batería es bajo.



5. Indicador de luz alta.

Se ilumina cuando se enciende la luz alta de la lámpara principal.



6. Indicador de nivel de aceite.

Se ilumina cuando el nivel de aceite baja más de lo permitido.



7. Indicador del sistema de frenos antibloqueo ABS.

Parpadea cuando el autodiagnóstico del ABS no se ha completado / aún no se ha iniciado: conduzca el vehículo unos pocos kilómetros. Se ilumina continuamente cuando el ABS tiene un error o un mal funcionamiento. *Se apaga al cabo de unos pocos kilómetros: el ABS está activo y listo para usar.



8. Indicador de direccionales derechas.

Parpadea cuando se activa la indicación de señal de giro del lado derecho.



9. Indicador de nivel de combustible.

Muestra 5 líneas de combustible cuando el nivel está al máximo.



10. Botón de AJD.

Botón de ajuste de las opciones del velocímetro.



11. Odo y Trip.

Este menú (medidor Odo y medidor Trip) muestra la distancia total cubierta por el vehículo y la distancia parcial.



12. Reloj.

Indica la hora en formato 24 horas.

12V

13. Indicador de voltaje de batería.

Indica el voltaje de la carga de la batería actual.



14. Velocímetro.

Indica la velocidad en tiempo real.

SEL

15. Botón de SEL.

Botón de selección de las opciones del velocímetro.

1

16. Indicador de posición del engranaje.

Muestra la marcha activa en la caja de cambios.



17. Reloj de revoluciones por minuto.

Indica las revoluciones por minuto del motor.

250R

UBICACIÓN DE PARTES.





1 Suiche de encendido: activa y desactiva el sistema eléctrico.

El suiche de encendido tiene 3 posiciones:

- A. Bloquea la dirección:** gire el manillar a la izquierda o a la derecha e inserte la llave, presione y gire la llave en el sentido contrario de las agujas del reloj, a continuación, llévela suavemente hasta la posición de bloqueo "Lock".
- B. Motor apagado:** sistema eléctrico aislado y la llave de encendido puede removerse.
- C. Motor encendido:** sistema eléctrico puede utilizarse y la llave de encendido no puede removerse.



2 Comando izquierdo:

A. Interruptor de control de la luz de adelantamiento / intensidad del faro delantero:



Luz de carretera.



Luz de cruce.



PASS: hace parpadear el faro de luz de carretera.



B.

Pito: pulse este botón cuando la llave esté en la posición "ON" para hacer sonar el pito o bocina.



3 Comando derecho:

- ⚡ **A. Botón de arranque eléctrico:** para encender la motocicleta, la llave de contacto debe encontrarse en la posición "ON", y presione el botón de encendido.

LUCES AHO.

Cabe anotar que la **AKT 250R** cuenta con sistema de luces **AHO**, que consiste en que una vez se ponga el motor en funcionamiento, la luz de la farola se encenderá automáticamente. Este sistema, conocido por sus siglas en inglés (Luces encendidas automáticamente), brinda una mayor seguridad para todos nuestros usuarios que diariamente recorren las vías y necesitan una excelente visibilidad a la hora de transportarse. La principal ventaja de este sistema consiste en tener las luces encendidas sin necesidad de utilizar un botón.

Sin importar que sea en un día soleado, brillante, de lluvia o neblina, con ellas se logra mayor visibilidad para los conductores.

Las luces **AHO** son una norma **Euro 3** y de tendencia a nivel mundial, con la cual se ha logrado disminuir los índices de accidentalidad hasta en un **20%**.

Con este sistema se elimina el comando de encendido de luces, ya que estarán siempre encendidas, sin embargo, sigue conservando el botón de cambio de luces entre bajas y altas. Cabe resaltar que estas luces **AHO** no generan ningún impacto en el consumo de la batería, ya que todas nuestras motos utilizan baterías con tecnologías avanzadas **VRLA** más conocidas como baterías de gel. Además, tampoco afecta el consumo de combustible.

SISTEMA DE FRENOS ANTIBLOQUEO (ABS).

¿Cómo funciona ABS?

Quando un motociclista aplica los frenos continuamente, ya que detecta un obstáculo peligroso en carreteras secas o mojadas, tierra o grava, etc. transmitiendo así una fuerza de frenado excesiva a la rueda. Esta fuerza excesiva puede hacer que la rueda deje de girar y conduzca a una pérdida de agarre, sin un contacto firme entre el área de contacto del neumático y la superficie de la carretera, la motocicleta se vuelve inestable y se produce un choque inminente.

Las ruedas que se deslizan en una superficie de conducción tienen como resultado la pérdida del control de toda la motocicleta, lo que generalmente ocurre en una fracción de segundo. Restaurar la tracción mientras se mantiene la motocicleta equilibrada es solo el resultado de la suerte o el entrenamiento extremo, como es el caso de los corredores de acrobacias profesionales que derrapan. Evitando que las ruedas se deslicen debido a una fuerza de frenado excesiva, que compensa perder el control y ayudar al conductor a maniobrar el vehículo y evitar accidentes.

Entonces, lo que hace el **ABS** es en realidad limitar la fuerza de frenado ejercida por el piloto al regular la presión del freno y mantener la rueda girando. Una vez que se evita la inminencia del bloqueo (y, por lo tanto, del derrape), el sistema vuelve a aplicar la fuerza de frenado máxima hasta que se anticipa el siguiente patín. Al limitar la fuerza máxima de la maniobra de frenado, los sistemas de **ABS** prácticamente permiten que los Motociclistas usen la mayor fuerza de frenado posible sin bloquear las ruedas.

¿Cómo entiende ABS el bloqueo de la rueda?

El **ABS** usa un sistema de monitoreo continuo de la velocidad de la rueda; sensor de velocidad, rueda fónica y una Unidad de **Control Electrónico Hidráulico (HECU)**. Durante el funcionamiento normal, el **ABS** funciona de manera similar a un freno normal, pero funciona solo cuando la rueda tiende a bloquearse. El sensor de velocidad instalado en la rueda delantera mide la velocidad de rotación de la rueda, cuando la velocidad de la rueda se reduce rápidamente, es decir, la rueda tiende a bloquearse, el **HECU** modula la presión en el circuito de freno y evita que la rueda se bloquee.

¿Cómo afecta la superficie irregular de la carretera al frenado?

Las cunetas y las superficies irregulares de la carretera pueden hacer que las ruedas pierdan contacto temporalmente con la superficie de la carretera; si esto sucede, la fuerza de frenado que se puede transmitir a la superficie de la carretera es cero.

Si los frenos se aplican en estas condiciones, el **ABS** tiene que reducir la fuerza de frenado para garantizar y mantener la estabilidad direccional cuando las ruedas recuperan su contacto con la superficie de la carretera. En este momento, el **ABS** debe reducir la tracción para que las ruedas sigan girando en todas las circunstancias imaginables, porque esta es la condición previa para garantizar la estabilidad direccional. Tan pronto como surgen las circunstancias reales, el sistema reacciona instantáneamente y ajusta la fuerza de frenado en consecuencia para lograr un frenado óptimo.

¿Por qué la leva de freno vibra durante la aplicación del freno?

Los vehículos equipados con **ABS** utilizan el sistema de freno convencional durante el funcionamiento normal. Pero durante la parada brusca, la leva de freno se siente diferente, es decir, una pulsación rápida en la leva de freno; Esto es absolutamente normal.

No es necesario tener esta sensación de pulsación cada vez que se aplica el freno. Las pulsaciones solo se sienten durante la tendencia de bloqueo de la rueda, ya que se produce una modulación de la presión en el circuito de freno por **HECU**. Pulsación significa que el vehículo está en límite. Esta sensación de pulsación también depende de las condiciones de la carretera.

PELIGRO: **ABS** puede aplicar y liberar la presión en el circuito de freno mucho más rápido de lo que el motociclista puede hacer con la leva de freno para evitar el bloqueo de la rueda, por lo que no es necesario bombear el freno, solo requiere una aplicación continua.

DEPÓSITO LÍQUIDO DE FRENO DELANTERO.

El depósito del líquido del sistema de freno del disco delantero está ubicado en la parte derecha del manubrio, su nivel debe ser revisado de manera periódica.

Esta revisión es solo visual para determinar en qué estado se encuentra.

Si el nivel del líquido es bajo y se observa de color oscuro, por favor revise el desgaste presentado en las pastillas de freno.

ATENCIÓN: el cambio de líquido de frenos debe realizarse cada año o cada 20.000 km, como se recomienda en la tabla de mantenimiento periódico.

PASTILLAS DELANTERAS Y TRASERAS.

Inspeccione las pastillas de freno delantero periódicamente, si se detecta que las pastillas se encuentran cerca de la línea límite, diríjase lo más pronto posible a un **Centro de Servicio Técnico Autorizado AKT** para ser reemplazadas. Inspeccione el sistema de frenado diariamente antes de conducir su motocicleta, tenga en cuenta los siguientes puntos:

1. Fugas de líquido en todo el sistema.
2. Estado de la manguera que conduce el líquido desde la bomba hacia la mordaza.
3. Desgaste de las pastillas.
4. Dureza de la manigueta del freno delantero.

Conducir con las pastillas desgastadas reduce la efectividad de los frenos, origina un desgaste prematuro del disco e incrementa el riesgo de accidentes. Conduzca de manera prudente cuando instale un juego nuevo de pastillas de freno.

PASTILLAS FRENO TRASERO



PASTILLAS FRENO DELANTERO



Límite de desgaste

LLANTAS.

Las llantas que vienen de fábrica están diseñadas de acuerdo con la capacidad de desempeño de tu **AKT 250R**, proporcionando la mejor combinación de manejo, frenado, durabilidad y comodidad.

FINES DE USOS PREVISTOS.

Las llantas son el único punto de contacto de la motocicleta con el suelo, brindando seguridad, confort y estabilidad.

INDICACIONES DE INSTALACIÓN.

- Se debe inspeccionar la llanta internamente antes del montaje, para garantizar que este limpia y seca.
- Las llantas deben de ser montadas en rines de acuerdo con el especificado en su nomenclatura.
- La instalación de la llanta al rin debe ser realizado por personal calificado, utilizando el equipo adecuado, retirando siempre el aire de las llantas.
- Las llantas con sentido de giro deben montarse de acuerdo con las indicaciones del fabricante.
- Las llantas nuevas sin neumáticos deberán ser montadas con válvulas nuevas
- En las llantas nuevas con neumáticos se debe utilizar un neumático nuevo compatible con la llanta.

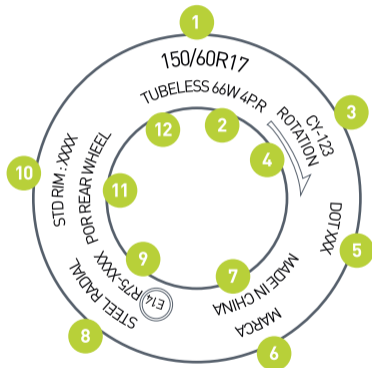
INSTRUCCIONES DE USO.

- Calibrar la presión de aire según las especificaciones del fabricante
- No se debe rodar una llanta durante largo tiempo si esta tiene reparaciones temporales.
- Las llantas deben de ser usadas máximo hasta llegar al indicador de desgaste cuya ubicación se encuentra referenciado en el costado del neumático.

Interpretación de la nomenclatura e índices del rotulado.

El costado de la llanta indica: la ubicación de la información, depende del fabricante de la llanta.

1. Dimensión de la llanta.
2. Índice de carga y velocidad, lonas.
3. Diseño de la llanta.
4. Sentido rotación de la llanta.
5. DOT y número de producción.
6. Marca.
7. País de origen.
8. Construcción radial o convencional.
9. Reglamento técnico.
10. Rin estándar.
11. Especificación llanta delantera o trasera.
12. Llanta con o sin neumático.



Especificaciones llantas.

ESPECIFICACIÓN	LLANTA	
	DELANTERA	TRASERA
DIMENSIONES	110/70-17	140/60-17
CARGA MAX	212 kg	325 kg
VELOCIDAD PERMISIBLE	180 km/h	272 km/h
PRESIÓN	(32 psi)	(34 psi)
ESTRUCTURA	Sin neumático	Sin neumático

INDICADOR DE DESGASTE



Condiciones de reparación o mantenimiento:

- Mantener el vehículo en condiciones óptimas, y la presión de inflado adecuada de la llanta según indicaciones del fabricante.
- Revisar el estado de la válvula y la tapa para evitar el polvo y la humedad periódicamente.
- Revisar la presión de aire mínimo una vez por semana, o antes de cada viaje.
- Las llantas deben de ser calibradas cuando estén frías.
- Inspeccionar las llantas con regularidad, para evitar pérdida de aire por objetos incrustados.



Mucha presión



Poca presión



Presión ideal

Advertencias y prohibiciones.

- Evitar someter las llantas a golpes, impactos, cortes profundos, desgastes irregulares por mal uso y/o condiciones mecánicas inadecuadas del vehículo.
- Utilizar el rin recomendado, el cual no debe presentar averías o desgastes.
- Verificar que el rin se encuentre centrado para que el talón esté debidamente asentado.
- Las llantas no deben de estar en contacto con derivados del petróleo.
- No se deben sobrepasar los límites de velocidad según las indicaciones del fabricante.

Estas llantas proporcionan la mejor combinación de manejo, frenado, durabilidad y comodidad. Estas llantas cumplen con el riguroso reglamento **ONU R75**, establecido por las Naciones Unidas para garantizar la calidad y seguridad de los neumáticos. Esto significa que nuestras llantas han sido probadas y certificadas para cumplir con los estándares de rendimiento y durabilidad exigidos por este reglamento internacional.

Para validar que las llantas cumplen con el reglamento **ONU R75**, puedes encontrar en el flanco de las llantas un código alfanumérico como el siguiente ejemplo:

LLANTA TRASERA	LLANTA DELANTERA
E4 75R - 0006820	E4 75R - 0005102

1. Corresponde al país de las **Naciones Unidas** que ha certificado el producto.
2. Indica el número del reglamento **ONU** que cumple, en este caso las llantas cumplen con la **R75**.
3. Define el número de homologación asignado a la referencia de la llanta, este número es diferente para cada referencia de neumático.

IMPORTADOR
COLOMBIANA DE COMERCIO S.A
Nit. 890.900.943-1

TAPA TANQUE DE COMBUSTIBLE.

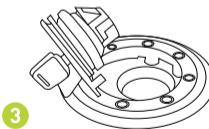
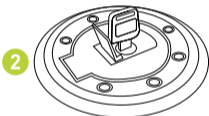
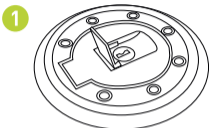
La capacidad son 12 L.

La relación de compresión de esta motocicleta es de 9.7:1 por lo tanto le recomendamos gasolina extra sin plomo, la gasolina sin plomo alarga la vida útil de la bujía y de los componentes del sistema de escape.

Recomendación:

- El octanaje del combustible debe ser el recomendado, en caso de usar una gasolina con octanaje menor, las prestaciones del motor pueden disminuir.

PRECAUCIÓN: no llene en exceso el tanque de gasolina ya que puede regarse y ocasionar daños en los elementos que tengan contacto con ella, en el peor de los casos un accidente.

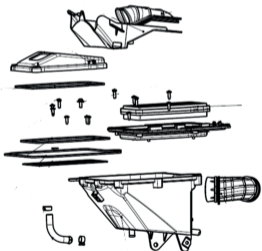


FILTRO DE AIRE.

Si este elemento se contamina con polvo y bloquea la aspiración normal de la motocicleta, disminuirá la potencia, aumentará el consumo de gasolina y puede producir desgaste prematuro en las piezas del motor, si se usa habitualmente la motocicleta en zonas polvorientas, es recomendable limpiar o cambiar el filtro de aire más frecuentemente de lo que indica la tabla de mantenimiento periódico.

Chequeo filtro de aire como se indica a continuación:

1. Posicione la llave principal en el suiche de la silla y gire en sentido antihorario, retire la silla trasera y hale la guaya para retirar la silla delantera.
2. Retire los tornillos de la tapa de la caja del filtro de la motocicleta.
3. Retire el filtro, inspeccione su estado, esto se debe de hacer en cada revisión.



KIT DE HERRAMIENTA.

Posicione la llave principal en el suiche de la silla y gire en sentido antihorario, retire la silla trasera y retire el kit de herramienta.

COMPONENTES:

- 1 Copa bujía.
- 1 Destornillador de doble uso (pala- estrella).
- 1 Llave boca fija de **8-10 mm.**
- 1 Llave boca fija de **12-14 mm.**
- 1 Llave hexagonal **M5.**
- 1 Llave hexagonal **M6.**



BATERÍA.

La **AKT 250R** posee una batería de **12N7B- BS 12V-7Ah** que es libre de mantenimiento, por lo cual no es necesario comprobar el nivel ni adicionar agua destilada.

Está ubicada debajo de la silla de la motocicleta, para retirarla siga las siguientes instrucciones:

Posicione la llave principal en el suiche de la silla y gire en sentido antihorario, retire la silla trasera y retire la batería.



Limpieza de los terminales de la batería)

Posicione la llave principal en el suiche de la tapa lateral izquierda, gire en sentido de las manecillas del reloj y retire la tapa.

Libere la batería y proceda a soltar los terminales.

Para remover retire primero el cable negativo (-). No utilice herramientas como llaves de boca fija ya que pueden entrar en contacto con el terminal positivo (+) de la batería y generar cortocircuitos.

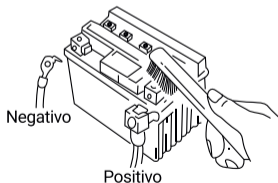
Si hay corrosión, limpie los terminales con un cepillo de dientes.

Después de la limpieza de los cables, aplique una ligera capa de grasa en los terminales.

Para montar conecte primero el cable positivo (+) de la batería, asegúrese de que todos los puntos de conexión estén bien asegurados.

¡ATENCIÓN!

- Esta motocicleta usa una batería libre de mantenimiento, no tiene que comprobar el nivel de electrolito ni adicionar agua destilada
- Para prevenir descargas cuando la batería vaya a estar largo tiempo sin usarse, desmonte la batería de su motocicleta y guárdela en un lugar oscuro y ventilado.
- Si debe sustituir la batería, hágalo por una de las mismas características.



DISPOSICIÓN FINAL DE BATERÍAS.

La ensambladora **AKT Motos** en cumplimiento de la resolución **0361 del 03 de marzo de 2011** cuenta con un plan para la disposición final de las baterías, la recolección se realiza a través de nuestros centros de servicio técnico autorizado de todo el país, contribuyendo de esta manera al sostenimiento ecológico del planeta.

CONVIÉRTETE EN UN CONSUMIDOR RESPONSABLE

y acércate a nuestros centros de servicio técnico o almacenes de repuestos autorizados, allí encontrarás un lugar ambientalmente seguro donde podrás depositar tu **BATERÍA USADA**.



**¡ÚNETE AL CAMBIO,
CUIDA EL PLANETA!**

 recoenergy.com.co

AKT
MOTOS



RECOENERGY
ENTREGA TU BATERÍA Y RENUEVA LA ENERGÍA

ACEITE DE MOTOR.

El consumo de aceite de motor y la calidad de este se deteriora en función de las condiciones de conducción y del tiempo transcurrido.

Compruebe el nivel de aceite con regularidad y rellene si es necesario con el aceite recomendado **SAE 10 W40**.

VERIFICACION DE NIVEL ACEITE DE MOTOR 4T:

1. Si el motor está frío, deje el motor al ralentí entre **3 y 5 minutos**.
2. Coloque el suiche de encendido en posición de pagado y espere entre **2 y 3 minutos**.
3. Coloque en vehículo en posición vertical sobre una superficie firme.

4. Extraiga el tapón de llenado/medidor de nivel de aceite y límpielo.

5. Inserte el tapón de llenado/medidor de nivel de aceite hasta que asiente, pero no lo enrosque.

6. Compruebe que el nivel de aceite queda entre las marcas del nivel superior e inferior del tapón de llenado/medidor de nivel de aceite.

NOTA: Agregar aceite **10w40** si el nivel está por debajo del nivel mínimo.

7. Coloque correctamente el tapón de llenado/medidor de nivel de aceite.

250R



Nivel superior

Nivel inferior

Castrol
POWER1

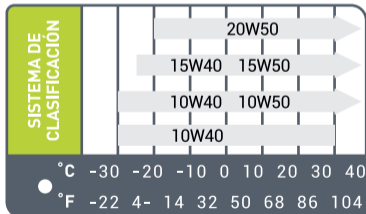
SAE 10W40

Cambio de aceite
SIN cambio de filtro 1.400 cc.

Cambio de aceite
CON cambio de filtro 1.500 cc.

Use siempre aceite para motocicletas. Si se usa un aceite de buena calidad para motores cuatro tiempos y se hace el cambio periódico como lo indica la tabla de lubricación, alargará la vida útil de su motocicleta.

SISTEMA DE CLASIFICACIÓN	GRADO
API	SN o Superior
SAE	10W-40



Si no tiene disponibilidad de un aceite de motor **SAE10W-40** escoja una alternativa de acuerdo con la tabla.

SLIPPER CLUTCH.

Nuestra **AKT 250R** cuenta con sistema **slipper clutch**, este ayuda a prevenir el bloqueo repentino de la rueda trasera durante cambios de marcha descendentes bruscos o frenados de emergencia. Mejorando la estabilidad y el control al proporcionar una conducción más suave y segura, especialmente en curvas o en condiciones de poco agarre.

BENEFICIOS:

- Clutch más suave, por lo tanto, facilita los cambios de marcha.
- Evita que la rueda trasera se bloquee mejorando la estabilidad.
- Reduce el desgaste en el motor ya que aísla el motor de la caja de cambios.
- Obtiene un mayor rendimiento en curvas y frenados de emergencia.
- Disminuye la pérdida de potencia.



PALANCA DE CAMBIOS.



La **AKT 250R** viene equipada con una caja de cambios de **6 velocidades** que opera según la gráfica, esta se encuentra ubicada al lado izquierdo del motor. Para accionar los cambios de manera apropiada, se debe accionar al mismo tiempo el clutch y desacelerar. Así mismo, cada vez que se seleccione un cambio, la palanca vuelve a su posición inicial y queda lista para seleccionar otro cambio.

Empuje hacia arriba para aumentar los cambios y hacia abajo para disminuir. La neutra se encuentra entre primera y segunda, para situar la motocicleta en este cambio se debe tener una velocidad igual a cero.

CADENA DE TRANSMISIÓN.

La cadena permite que el motor transmita su potencia a la llanta trasera de la motocicleta, por esta razón se debe realizar un mantenimiento periódico y tenerla en observación constante.

Se debe revisar su tensión por lo menos una vez a la semana; basta con soportar la motocicleta en su gato central para observar su estado, si esta se encuentra demasiado suelta o tensionada podría causar daños.

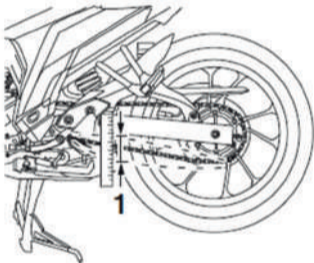
Recomendación tense y lubrique la cadena cada 500 km.



INSPECCIÓN DE LA CADENA.

Para hacer de manera correcta la inspección de la cadena deben llevarse a cabo estos pasos:

- Posicione su motocicleta sobre el soporte central (gato).
- Gire la llanta trasera y encuentre la parte de la cadena donde haya mayor tensión, allí, mueva la cadena de arriba hacia abajo para reconocer la distancia que recorre de manera vertical, esta distancia debe ser entre **1.5 - 2.5 cm** aproximadamente. Si la distancia no cumple estos parámetros es necesario que se acerque a un **Centro de Servicio Técnico AKT autorizado**, para su adecuada revisión.



CATALIZADOR.

Esta motocicleta está equipada con un convertidor catalítico de tres vías. El convertidor catalítico contiene materiales preciosos que sirven como catalizadores en las reacciones químicas a altas temperaturas que convierten los hidrocarburos (**HC**), el monóxido de carbono (**CO**) y los óxidos de nitrógeno (**NOx**) de los gases de escape en compuestos seguros.

Un catalizador defectuoso contribuye a la contaminación del aire y puede afectar negativamente al rendimiento del motor. El cambio debe ser realizado por un repuesto original **AKT**.

Siga estos consejos para proteger el convertidor catalítico:

- Emplee siempre gasolina sin plomo.
- Mantenga el motor en buen estado de funcionamiento.

PROGRAMA DE MANTENIMIENTO.

El programa de mantenimiento indica los intervalos entre servicios periódicos.

Asegúrese de inspeccionar, revisar, cambiar, ajustar y lubricar de acuerdo con las instrucciones. Si el mantenimiento no se realiza periódicamente, se dará lugar a un rápido desgaste y daños graves en el vehículo. Si el vehículo se utiliza en condiciones de alto estrés, tales como operación a aceleración máxima, continua o se hace funcionar en entornos polvorientos.

Ciertos trabajos deben realizarse con más frecuencia para asegurar la fiabilidad del vehículo como por ejemplo la culata, los componentes de dirección, suspensión, cadena y componentes de la rueda, etc., son elementos clave y requieren mantenimiento muy especial y cuidadoso. **AKT Motos** recomienda encarecidamente que las revisiones según el programa de mantenimiento sean realizadas por su **centro de servicio Autorizado**.

Las inspecciones periódicas pueden revelar una o más partes que pueden necesitar reemplazo. Siempre que se vaya a sustituir un repuesto de su **AKT 250R**, se recomienda que utilice sólo los repuestos originales de **AKT Motos**.

LIMPIEZA DE LA MOTOCICLETA.

Lavar la motocicleta es una actividad necesaria del mantenimiento preventivo, ayuda a mantener en buen estado todos los sistemas del vehículo, además facilita la inspección de los componentes de la motocicleta cuando así se requiera. La acumulación de suciedad en el motor y en el mofle interfiere con la refrigeración adecuada y oculta posibles daños que podrían perjudicar el buen funcionamiento del motor.

Lavar la motocicleta con máquinas de agua a alta presión puede dañar algunos componentes o puede levantar la pintura de las partes plásticas involucradas. Nunca utilice jabones tipo detergente (partículas semisólidas) pueden rayar las partes pintadas y las plásticas, siempre lave con jabones suaves y abundante agua.

Enjuague la motocicleta con agua limpia y séquela con un trapo o paño absorbente.

CONSEJOS Y RECOMENDACIONES AL TOMAR UN LARGO VIAJE DE MÁS DE 500 KM.

A) Por favor, mantenga los siguientes artículos para su uso en caso de emergencia:

1. Kit de herramientas.
2. Bujía recomendada.
3. Foco de farola y direccionales (un repuesto de cada uno).
4. Cable acelerador y clutch (un repuesto de cada uno)

B) Las precauciones que deben tomarse para el viaje:

1. Asegúrese que el nivel del aceite y del líquido de freno se encuentren correctos.
2. Cantidad de combustible adecuado en el tanque.

C) Comprobar en la motocicleta lo siguiente:

1. Apriete de todos los tornillos y tuercas con valor de torque correcto.
2. Verificación de la presión de los neumáticos / en las llantas.
3. Verifique profundidad de la banda de rodadura.
4. Todas las bombillas, los indicadores y la función de la bocina.
5. Balanceo de las ruedas
6. Buen funcionamiento de todos los cables.
7. Verifique suavidad de funcionamiento de la dirección.
8. Funcionamiento del freno trasero y delantero, el ajuste de interruptor de la luz de freno trasero.
9. Verifique la suspensión delantera.
10. Verifique la llave de combustible.
11. Verifique el buen estado de la bujía. (Sí aplica)
12. Limpieza del filtro de Aire.
13. Ralentí correcto.
14. La lubricación de todos los elementos mencionados en el programa de mantenimiento periódico.
15. Cualquier otro trabajo que sea necesario.
16. Haga revisar su vehículo en cualquier **centro de servicio Autorizado AKT**.

FICHA TÉCNICA.

ESPECIFICACIONES	AKT 250R
Motor	4T SOHC
Cilindraje	249.4 c.c
Potencia	24.1 Hp @ 7500 RPM
Sistema de alimentacion	EFI
Torque Max	23 Nm @ 6000 RPM
Compresión	9.7:1
Capacidad del tanque	12 L
Arranque	Eléctrico
Suspensión Delantera	Telescópica hidráulica
Suspensión Trasera	Unishock
ABS	Monocanal
Freno Delantero	Freno de disco lobulado
Freno Trasero	Freno de disco lobulado
Largo x Ancho x Alto (mm)	1970 x 797 x 1077
Distancia entre ejes (mm)	1330
Llanta Delantera	110/70-17
Llanta Trasera	140/60-17
Caja de velocidades	6 Velocidades
Garantía	24 meses ó 24.000 kilómetros

ALISTAMIENTO.

PUNTOS A CHEQUEAR

EN LA ENTREGA DEL VEHÍCULO
(Debe llenar el asesor comercial)

EN EL ALISTAMIENTO
(Debe llenar el centro de servicio técnico)

Explicar y entregar (Asesor)	Inspección de alistamiento	
Obligatorias:		
Manual de usuario	<input type="checkbox"/>	
Factura de compra original	<input type="checkbox"/>	
Manual de garantía	<input type="checkbox"/>	
Certificado de emisión de gases	<input type="checkbox"/>	
Moto con trámites:		
SOAT	<input type="checkbox"/>	
Tarjeta de propiedad original	<input type="checkbox"/>	
Placa	<input type="checkbox"/>	
Moto sin trámites:		
Carta de certificado de compra	<input type="checkbox"/>	
Empadronamiento	<input type="checkbox"/>	
Cámara de comercio	<input type="checkbox"/>	
Improntas	<input type="checkbox"/>	
	Daños de transporte	
	Guardabarros delantero	<input type="checkbox"/>
	Faro	<input type="checkbox"/>
	Direccionales	<input type="checkbox"/>
	Manigueta de clutch y freno	<input type="checkbox"/>
	Tanque de combustible	<input type="checkbox"/>
	Carenajes tanque	<input type="checkbox"/>
	Tapas laterales y cola	<input type="checkbox"/>
	Agarraderas traseras sillín	<input type="checkbox"/>
	Protector mo/e	<input type="checkbox"/>
	Defensa	<input type="checkbox"/>
	Otros	<input type="checkbox"/>
	Revisión faltantes	
	Pines y pasadores	<input type="checkbox"/>
	Cauchos posa pies delanteros y traseros	<input type="checkbox"/>
	Otros ítems	<input type="checkbox"/>
	Chequeo básicos	
	Auto revisión velocímetro	<input type="checkbox"/>
	Revisar funciones del velocímetro	<input type="checkbox"/>
	Alineación guardabarro trasero	<input type="checkbox"/>
	Presión de ruedas delantera y trasera	<input type="checkbox"/>
	Nivel de aceite de motor	<input type="checkbox"/>
	Funcionamiento de freno delantero y trasero	<input type="checkbox"/>
	Ajuste eje de rueda delantera y trasera	<input type="checkbox"/>
	Encendido de motor después de poner combustible	
	Fácil encendido	<input type="checkbox"/>
	Encendido eléctrico y de patada	<input type="checkbox"/>
	Funcionamiento del run	<input type="checkbox"/>
	Respuesta del acelerador	<input type="checkbox"/>
	Funcionamiento del tacómetro	<input type="checkbox"/>
	Fugas de aceite o combustible	<input type="checkbox"/>
	Ruidos anormales	<input type="checkbox"/>
	Funcionamiento eléctrico (motor encendido)	
	Encendido de faros y luz de parqueo	<input type="checkbox"/>
	Dirección de luces altas/bajas	<input type="checkbox"/>
	Funcionamiento de stop	<input type="checkbox"/>
	Iluminación del velocímetro	<input type="checkbox"/>
	Funcionamiento de indicador de direccionales	<input type="checkbox"/>
	Aplicación de grasa en los bornes de la batería	<input type="checkbox"/>
	Funcionamiento del pito	<input type="checkbox"/>
	Accesorios	
	Alineación de espejos retrovisores	<input type="checkbox"/>
	Kil de herramientas	<input type="checkbox"/>
	Guardabarro delantero	<input type="checkbox"/>
	Defensa	<input type="checkbox"/>
	Placa	<input type="checkbox"/>
	Añadir un litro de gasolina	<input type="checkbox"/>
	Limpieza vehículo varios	
	Revisión número de chasis, motor y color	<input type="checkbox"/>
	Alguna otra observación	<input type="checkbox"/>

FIRMA Y CÉDULA

FECHA DD/MM/AAAA

El usuario acepta la entrega, explicación y ejecución de todos los puntos señalados anteriormente

ALISTAMIENTO

ALISTAMIENTO			
DISTRIBUIDOR:	FECHA	DD MM AAAA	
CIUDAD:	FECHA COMPRA	DD MM AAAA	
<p>Recibo mi motocicleta AKT en buen estado conociendo todos los requisitos y beneficios de la garantía y consciente de que se le hicieron todas las actividades de alistamiento que se encuentran en "Puntos a chequear" pág. 6.</p>			
PLACA:	FECHA DE NACIMIENTO:	DD / MM / AAAA	
PROPIETARIO:	NOMBRE Y APELLIDOS LEGIBLES		
CÉDULA/NI:	TIPO DE USO:		
TELÉFONO:	CELULAR:		
DIRECCIÓN:	BARRIO/LOCALIDAD:		
FORMA DE PAGO:	<input type="radio"/> CONTADO <input type="radio"/> CRÉDITO <input type="radio"/> OTROS		
E-MAIL:			
FIRMA DEL PROPIETARIO:			
<p>Al firmar este documento acepta el tratamiento de datos personales como se enuncia en el respaldo de este desprendible, bajo los parámetros de la ley 1581 de 2012 y demás normatividad vigente que regule la materia.</p>			

Nº CHASIS

--	--	--	--	--	--	--	--	--	--	--	--	--	--	--	--	--	--	--	--

Nº MOTOR

--	--	--	--	--	--	--	--	--	--	--	--	--	--	--	--	--	--	--	--

ESPACIO PARA CÓDIGO DE BARRAS

FAVOR ENVIAR ESTE DESPRENDIBLE A LA ENSAMBLADORA DE MOTOS AKT

Colombiana de Comercio S.A.
NIT. 890.900.943-1

Yo _____ actuando en nombre propio y/o en representación de la Sociedad _____, en calidad de titular(es) de la información: de manera libre, expresa, voluntaria e informada, autorizo a COLOMBIANA DE COMERCIO S.A. y/o a la persona natural jurídica a quien se encargue, a recolectar, almacenar, utilizar, circular, suprimir y en general, a realizar cualquier otro tratamiento a los datos personales por mi suministrados, para todos aquellos aspectos inherentes al presente contrato o prestación de servicio y cualquier otro relacionado con el desarrollo del objeto social principal del referida sociedad, lo que implica el uso de los datos en actividades de mercadeo, promoción y de ser el caso, cuando la actividad comercial lo requiera, la transferencia de los mismos a un tercero (incluyendo terceros países), bajo los parámetros de la ley 1581 de 2012 y demás normatividad vigente que regule la materia. En todo caso, COLOMBIANA DE COMERCIO S.A. Garantiza las condiciones de seguridad, privacidad y demás principios que impliquen el tratamiento de datos personales acorde con la legislación aplicable. Esta autorización se mantendrá por el tiempo de duración del vínculo o la prestación del servicio y por el tiempo de duración de la sociedad autorizada conforme lo establecido en sus estatutos.

Hago constar que me fueron informados los siguientes derechos que me asisten como titular:

- A) Conocer, actualizar y rectificar sus datos personales frente a los responsables del tratamiento o encargados de tratamiento. Este derecho se podrá ejercer, entre otros frente a datos parciales, inexactos, incompletos, fraccionados, que induzcan a error, o aquellos cuyo tratamiento esté expresamente prohibido o no haya sido autorizado;
- B) Solicitar prueba de la autorización otorgada al responsable del tratamiento salvo cuando expresamente se exceptúe como requisito para el tratamiento de conformidad con lo previsto en el artículo 10 de la presente ley;
- C) Ser informado por el responsable del tratamiento o el encargado del tratamiento, previa solicitud, respecto del uso que le ha dado a sus datos personales;
- D) Presentar ante la Superintendencia de Industria y Comercio quejas como infracciones a lo dispuesto en la presente ley y las demás normas que la modifiquen, adicionen o complementen;
- E) Revocar la autorización y/o solicitar la supresión del dato cuando en el tratamiento no se respeten los principios, derechos y garantías constitucionales y legales. La revocatoria y/o supresión precederá cuando la Superintendencia de Industria y Comercio haya determinado que en el Tratamiento el responsable o encargado han incurrido en conductas contrarias a esta ley y a la Constitución;
- F) Acceder en forma gratuita a sus datos personales que hayan sido objeto de tratamiento.

Por último, fui informado de que el responsable del tratamiento de mis datos es COLOMBIANA DE COMERCIO S.A. Con dirección principal: Calle 11 No. 31A - 42 Bogotá D.C./www.aktmotos.com/ Teléfono: 018000524066

Para dar cumplimiento a la circular única No. 10 de 2001 de la Superintendencia de
Industria y Comercio



RECOMENDACIONES PARA RODAR SEGUROS

Cuando rodemos en motocicleta, la seguridad vial debe ser nuestra prioridad. Estas son **10 recomendaciones** para circular por las calles:

► 01. USA SIEMPRE EL CASCO



Este es el elemento de protección más importante. Asegúrate que este sea certificado y de la talla correcta.

► 02. RESPETA LAS NORMAS DE TRÁNSITO



Y a los demás usuarios de la vía, mantén una conducción responsable y lleva todos tus documentos en regla: documento de identidad, licencia de conducción y de tránsito, SOAT y RTM (si aplica).

► 03. CONDUCE A UNA VELOCIDAD SEGURA Y ADECUADA



Adapta tu velocidad a las condiciones del entorno, al estado del clima y a la visibilidad. Respetando los límites de velocidad podrás reaccionar más rápido frente a imprevistos.

► 04. CONTROLA EL CONSUMO DE COMBUSTIBLE



Si tu moto es de combustión, mantén una presión adecuada en los neumáticos, evita llevar cargas innecesarias, apaga el motor en paradas prolongadas, planifica tus rutas y utiliza la aceleración y frenado de manera suave.

► 05. UTILIZA EQUIPO DE PROTECCIÓN



Además del casco, cuando sea posible, utiliza guantes, chaqueta, pantalones resistentes y calzado cerrado adecuado para minimizar el riesgo de lesiones en caso de caída.

► 06. REvisa TU MOTO REGULARMENTE



La revisión preoperacional, el mantenimiento preventivo, y el mantenimiento correctivo, pueden alargar la vida de tu moto.

[@Movemoscolombia](https://www.instagram.com/Movemoscolombia)

▶ 07. EVITA EL USO DEL CELULAR



La distracción al conducir es riesgosa, disminuye tu atención y tiempo de reacción.

▶ 08. HAZTE VISIBLE



Lleva las luces de la motocicleta encendidas siempre que estés transitando en las vías y utiliza ropa con elementos reflectivos, especialmente en condiciones de poca luz.

▶ 09. SÉ PRECAVIDO EN LAS INTERSECCIONES



Asegúrate de mirar a ambos lados antes de cruzar y procura estar atento al comportamiento de los demás actores viales.

▶ 10. MANTÉN DISTANCIA SEGURA



Evita circular muy cerca de otros vehículos, tendrás más tiempo de reacción en caso de emergencia.

LA EDUCACIÓN VIAL ES IMPORTANTE PARA MEJORAR LA CULTURA EN LAS VÍAS Y PROTEGER LA VIDA

Conoce la **Escuela Virtual de Seguridad Vial** y súmate a la Red de Motociclistas de la Agencia Nacional de Seguridad Vial:



UNA INICIATIVA DE:



COMPROMISO POR UNA MOVILIDAD SEGURA Y SOSTENIBLE.

En nombre de la ensambladora estamos comprometidos con el medio ambiente y con la seguridad vial de los colombianos.

Queremos que día a día mejore la convivencia entre todos los actores viales, el cuidado del medio ambiente y se reduzcan los incidentes en la vía; por lo anterior, te brindamos algunas recomendaciones para una conducción segura y sostenible, incluyendo el mantenimiento preventivo. De esta manera harás parte de la cultura del auto cuidado, donde la mejor forma de contribuir es el ejemplo para otros.

Para mayor detalle consulta las recomendaciones de Movilidad Segura y Sostenible que te entregamos. Te invitamos a hacer parte de este compromiso social y ambiental, a través de tu firma como conductor ejemplar.

Yo _____ me comprometo a ser un conductor ejemplar.

		500-1000			
		V	L	A	C
ACTIVIDADES					
Aceite motor					
Circuito sistema de alimentación					
Filtro de gasolina					
Aceite de suspensión					
Suspensión delantera					
Rodamientos de dirección					
Suspensión trasera					
Ballenas ruedas delantera y trasera					
Funcionamiento acelerador					
Eje rueda delantera y trasera					
Revisión disco de freno delantero y trasero					
Freno delantero					
Freno trasero					
Líquido de frenos					
Llanta delantera y trasera (presión de aire)					
Eje y bujes de tijera					
Gato lateral					
Cadena					
Piñón salida, sprocket y cauchos					
Pasadores motor					
Tuercas, tornillos y pasadores en general					
Carenales					
Guayas y cables					
Sistema de embrague					
Sistema eléctrico y conectores					
Switch encendido y seguro dirección					
Switch sillín y chapa sillín					
Comando izquierdo y derecho					
Batería					
Pito					
Bujía/Separación electrodos					
Holgura de válvulas					
Refrigerante					
Filtro de aire					
Filtro aceite (Cartucho)					
Tamiz Filtro de aceite					
Tanque de gasolina y desfogue					
Canastillas balancín y canastillas tijera					

8000-8500	
ACTIVIDADES	VLAC
Aceite motor	
Circuito sistema de alimentación	
Filtro de gasolina	
Aceite de suspensión	
Suspensión delantera	
Rodamientos de dirección	
Suspensión trasera	
Balancines ruedas delantera y trasera	
Funcionamiento acelerador	
Eje rueda delantera y trasera	
Revisión disco de freno delantero y trasero	
Freno delantero	
Freno trasero	
Líquido de frenos	
Llanta delantera y trasera (presión de aire)	
Eje y bujes de tija	
Gato lateral	
Cadena	
Piñón salida, sprocket y cauchos	
Pasadores motor	
Tuercas, tornillos y pasadores en general	
Carenales	
Guavas y cables	
Sistema de embrague	
Sistema eléctrico y conectores	
Swiche encendido y seguro dirección	
Swiche sillín y chapa sillín	
Comando izquierdo y derecho	
Batería	
Pito	
Bujía/Separación electrodos	
Holgura de válvulas	
Refrigerante	
Filtro de aire	
Filtro aceite (Cartucho)	
Tamiz Filtro de aceite	
Tanque de gasolina y desfoque	
Canastillas balancín y canastillas tija	

ACTIVIDADES	12000-12500			
	V	L	A	C
Acéite motor				
Circuito sistema de alimentación				
Filtro de gasolina				
Acéite de suspensión				
Suspensión delantera				
Rodamientos de dirección				
Suspensión trasera				
Ballenas ruedas delantera y trasera				
Funcionamiento acelerador				
Eje rueda delantera y trasera				
Revisión disco de freno delantero y trasero				
Freno delantero				
Freno trasero				
Líquido de frenos				
Llanta delantera y trasera (presión de aire)				
Eje y bujes de tijera				
Gato lateral				
Cadena				
Piñón salida, sprocket y cauchos				
Pasadores motor				
Tuercas, tornillos y pasadores en general				
Carenajes				
Pito				
Guavas y cables				
Sistema de embrague				
Sistema eléctrico y conectores				
Swiche encendido y seguro dirección				
Swiche sillín y chapa sillín				
Comando izquierdo y derecho				
Batería				
Pito				
Bujía/Separación electrodos				
Holgura de válvulas				
Refrigerante				
Filtro de aire				
Filtro aceite (Cartucho)				
Tamiz Filtro de aceite				
Tanque de gasolina y desfoque				
Canastillas balancín y canastillas tijera				

REVISIÓN

Motocicletas AKT → REV 13.000 - 13.500 KM.
 3W → REV 10.000 - 10.500 KM.

TALLER:	Tel.:			
CIUDAD:	FECHA	DD	MM	AAAA

Recibo mi vehículo AKT en buen estado, consciente de que se le hicieron todas las actividades de revisión, que se encuentra al dorso de este desprendible.

PLACA: USO: Km:

PROPIETARIO: **NOMBRE Y APELLIDOS LEGIBLES**

TELÉFONO: CELULAR:

DIRECCIÓN: CIUDAD:

E-MAIL: CÉDULA:

FIRMA DEL PROPIETARIO:

N° CHASIS

<input type="text"/>	<input type="text"/>	<input type="text"/>	<input type="text"/>	<input type="text"/>	<input type="text"/>	<input type="text"/>	<input type="text"/>	<input type="text"/>	<input type="text"/>	<input type="text"/>	<input type="text"/>	<input type="text"/>	<input type="text"/>	<input type="text"/>	<input type="text"/>	<input type="text"/>	<input type="text"/>	<input type="text"/>	<input type="text"/>
----------------------	----------------------	----------------------	----------------------	----------------------	----------------------	----------------------	----------------------	----------------------	----------------------	----------------------	----------------------	----------------------	----------------------	----------------------	----------------------	----------------------	----------------------	----------------------	----------------------

N° MOTOR

<input type="text"/>	<input type="text"/>	<input type="text"/>	<input type="text"/>	<input type="text"/>	<input type="text"/>	<input type="text"/>	<input type="text"/>	<input type="text"/>	<input type="text"/>	<input type="text"/>	<input type="text"/>	<input type="text"/>	<input type="text"/>	<input type="text"/>	<input type="text"/>	<input type="text"/>	<input type="text"/>	<input type="text"/>	<input type="text"/>
----------------------	----------------------	----------------------	----------------------	----------------------	----------------------	----------------------	----------------------	----------------------	----------------------	----------------------	----------------------	----------------------	----------------------	----------------------	----------------------	----------------------	----------------------	----------------------	----------------------

ESPCIO PARA CODIGO DE BARRAS

FAVOR SELLAR

REVISIÓN MOTOCICLETAS AKT GRATUITAS 16.000 - 16.500 KM.

		16000-16500	
		V	L A C
ACTIVIDADES			
Aceite motor			
Circuito sistema de alimentación			
Filtro de gasolina			
Aceite de suspensión			
Suspensión delantera			
Rodamientos de dirección			
Suspensión trasera			
Ballenas ruedas delantera y trasera			
Funcionamiento acelerador			
Eje rueda delantera y trasera			
Revisión disco de freno delantero y trasero			
Freno delantero			
Freno trasero			
Líquido de frenos			
Llanta delantera y trasera (presión de aire)			
Eje y bujes de tijera			
Gato lateral			
Cadena			
Piñón salida, sprocket y cauchos			
Pasadores motor			
Tuercas, tornillos y pasadores en general			
Carenales			
Sistema de embraque			
Sistema eléctrico y conectores			
Swiche encendido y seguro dirección			
Swiche sillín y chapa sillín			
Comando izquierdo y derecho			
Batería			
Pito			
Bujía/Separación electrodos			
Holgura de válvulas			
Refrigerante			
Filtro de aire			
Filtro aceite (Cartucho)			
Tamiz Filtro de aceite			
Tanque de gasolina y desfoque			
Canastillas balancín y canastillas tijera			

REVISIÓN

Motocicletas AKT → REV 15.500 - 16.000 KM.
 3W → REV 12.000 - 12.500 KM.

TALLER:	Tel.:			
CIUDAD:	FECHA	DD	MM	AAAA

Recibo mi vehículo AKT en buen estado, consciente de que se le hicieron todas las actividades de revisión, que se encuentra al dorso de este desprendible.

PLACA: USO: Km:

PROPIETARIO: **NOMBRE Y APELLIDOS LEGIBLES**

TELÉFONO: CELULAR:

DIRECCIÓN: CIUDAD:

E-MAIL: CÉDULA:

FIRMA DEL PROPIETARIO:

N° CHASIS

<input type="text"/>	<input type="text"/>	<input type="text"/>	<input type="text"/>	<input type="text"/>	<input type="text"/>	<input type="text"/>	<input type="text"/>	<input type="text"/>	<input type="text"/>	<input type="text"/>	<input type="text"/>	<input type="text"/>	<input type="text"/>	<input type="text"/>	<input type="text"/>	<input type="text"/>	<input type="text"/>	<input type="text"/>	<input type="text"/>
----------------------	----------------------	----------------------	----------------------	----------------------	----------------------	----------------------	----------------------	----------------------	----------------------	----------------------	----------------------	----------------------	----------------------	----------------------	----------------------	----------------------	----------------------	----------------------	----------------------

N° MOTOR

<input type="text"/>	<input type="text"/>	<input type="text"/>	<input type="text"/>	<input type="text"/>	<input type="text"/>	<input type="text"/>	<input type="text"/>	<input type="text"/>	<input type="text"/>	<input type="text"/>	<input type="text"/>	<input type="text"/>	<input type="text"/>	<input type="text"/>	<input type="text"/>	<input type="text"/>	<input type="text"/>	<input type="text"/>	<input type="text"/>
----------------------	----------------------	----------------------	----------------------	----------------------	----------------------	----------------------	----------------------	----------------------	----------------------	----------------------	----------------------	----------------------	----------------------	----------------------	----------------------	----------------------	----------------------	----------------------	----------------------

ESPCIO PARA CÓDIGO DE BARRAS

REVISIÓN MOTOCICLETAS AKT PAGADA POR EL CLIENTE 19.500 - 20.000 KM.

19500-20000		V	L	A	C
ACTIVIDADES					
Aceite motor					
Circuito sistema de alimentación					
Filtro de gasolina					
Aceite de suspensión					
Suspensión delantera					
Rodamientos de dirección					
Suspensión trasera					
Balneras ruedas delantera y trasera					
Funcionamiento acelerador					
Eje rueda delantera y trasera					
Revisión disco de freno delantero y trasero					
Freno delantero					
Freno trasero					
Líquido de frenos					
Llanta delantera y trasera (presión de aire)					
Eje y bujes de tijera					
Gato lateral					
Cadena					
Piñón salida, sprocket y cauchos					
Pasadores motor					
Tuercas, tornillos y pasadores en general					
Carenales					
Guavas y cables					
Sistema de embraque					
Sistema eléctrico y conectores					
Swiche encendido y seguro dirección					
Swiche sillín y chapa sillín					
Comando izquierdo y derecho					
Batería					
Pito					
Bujía/Separación electrodos					
Holgura de válvulas					
Refrigerante					
Filtro de aire					
Filtro aceite (Cartucho)					
Tamiz Filtro de aceite					
Tanque de gasolina y desfoque					
Canastillas balancín y canastillas tijera					

REVISIÓN

Motocicletas AKT → REV 23.000 - 23.500 KM.
 3W → REV 18.000 - 18.500 KM.

TALLER:	Tel.:			
	FECHA	DD	MM	AAAA

Recibo mi vehículo AKT en buen estado, consciente de que se le hicieron todas las actividades de revisión, que se encuentra al dorso de este desprendible.

PLACA:	USO:	Km:
--------	------	-----

PROPIETARIO: **NOMBRE Y APELLIDOS LEGIBLES**

TELÉFONO:	CELULAR:
-----------	----------

DIRECCIÓN:	CIUDAD:
------------	---------

E-MAIL:	CÉDULA:
---------	---------

FIRMA DEL PROPIETARIO:

N° CHASIS

--	--	--	--	--	--	--	--	--	--	--	--	--	--	--	--	--	--	--	--

N° MOTOR

--	--	--	--	--	--	--	--	--	--	--	--	--	--	--	--	--	--	--	--

FAVOR SELLAR
 ESPACIO PARA CÓDIGO DE BARRAS

REVISIÓN MOTOCICLETAS AKT PAGADA POR EL CLIENTE 23.500 - 24.000 KM.

		23500-24000			
		V	L	A	C
ACTIVIDADES					
Aceite motor					
Circuito sistema de alimentación					
Filtro de gasolina					
Aceite de suspensión					
Suspensión delantera					
Rodamientos de dirección					
Suspensión trasera					
Balneras ruedas delantera y trasera					
Funcionamiento acelerador					
Eje rueda delantera y trasera					
Revisión disco de freno delantero y trasero					
Freno delantero					
Freno trasero					
Líquido de frenos					
Llanta delantera y trasera (presión de aire)					
Eje y bujes de tijera					
Gato lateral					
Cadena					
Piñón salida, sprocket y cauchos					
Pasadores motor					
Tuercas, tornillos y pasadores en general					
Carenales					
Guayas y cables					
Sistema de embraque					
Sistema eléctrico y conectores					
Swiche encendido y seguro dirección					
Swiche sillín y chapa sillín					
Comando izquierdo y derecho					
Batería					
Pito					
Bulbú/Separación electrodos					
Holaura de válvulas					
Refrigerante					
Filtro de aire					
Filtro aceite (Cartucho)					
Tamiz Filtro de aceite					
Tanque de gasolina y desfoque					
Canastillas balancín y canastillas tijera					

¿QUE ES LA GARANTÍA?

Los vehículos poseen una garantía otorgada por la ensambladora **AKT Motos** a través de su red de centros de servicio autorizados (Ver lista de centros de servicio autorizados) contra cualquier defecto de ensamble y/o fabricación,

Para la **AKT 250R** el periodo de garantía es de veinticuatro mil kilómetros (**24.000 Km**) o **24 meses**. Este periodo de garantía se da por finalizado en el momento que el vehículo cumpla primero alguna de las dos condiciones dadas anteriormente.

La garantía comprenderá el cambio o reparación de las piezas afectadas, previo al análisis de la ensambladora para establecer si el defecto es de fabricación o de ensamble. Toda pieza reemplazada en garantía pasará a ser legítima propiedad de **AKT Motos**.

Dichos cambios no acarrearán ni el cambio del vehículo y/o devolución de dinero.

Posterior a una reparación, la mano de obra tendrá una garantía de **3 meses**.

La garantía del vehículo puede ser reclamada en cualquiera de los puntos de ventas y centro de servicio sin importar que usted haya comprado este a otro proveedor de la red.

El propietario debe cumplir con algunos requisitos de mantenimiento y uso del vehículo, descritos en este manual de garantía.



Para reclamar la garantía se debe cumplir con:

1. El vehículo sólo debe haber sido manipulado por personal capacitado y autorizado por la ensambladora de **AKT motos**.
2. Presentar este manual de garantía en cualquier **centro de servicio autorizado AKT**.
3. Seguir las recomendaciones de despegue y uso descritos de este manual de garantía.
4. El tablero de instrumentos (odómetro) debe estar funcionando correctamente.
5. Haber instalado solo mecanismos, accesorios y partes originales **AKT**, en cualquier mantenimiento o reparación.
6. Haber cumplido con todas las revisiones de garantía obligatorias dentro de los límites exigidos en el periodo de garantía. En las revisiones, el usuario debe pagar el costo de los insumos, aceite, lubricantes y piezas de desgaste que por tiempo se necesitan cambiar.
7. Es indispensable presentar el manual de garantía para realizar las revisiones.

LA GARANTÍA NO CUBRE:

1. Si el daño es causado por el no uso del aceite de transmisión y/o viscosidad recomendada por la ensambladora **AKT Motos**, según las características y propiedades de cada referencia.
2. Gastos ocasionados por movilización de las personas, empaques, seguro, etc., debido al daño del vehículo.
3. Gastos adicionales generados por una falla del vehículo (daños y perjuicios) tales como cancelación de contratos, compensaciones de tiempo perdido, pérdidas comerciales, costos hospitalarios, alojamientos, transportes desde lugares lejanos, comunicaciones, alquiler de otro vehículo, pérdida de placa, gastos de matrícula, pérdida de **SOAT**, etc.
4. Piezas de desgaste a consecuencia del uso del vehículo, tales como: bombillería, discos de clutch, bandas y pastillas de freno, llantas, balineras, etc. (ver tabla de garantía en partes de desgaste

Los discos y las campanas de freno que presenten desgaste irregular o daños en su superficie a causa de dejar desgastar las pastillas o bandas de freno por completo o no cambiarlas antes de que excedan su límite de servicio, verificar en el manual de propietario, freno delantero, freno trasero e inspección de pastillas.

5. Partes que con el paso del tiempo vayan presentando corrosión o deterioro natural debido a condiciones ambientales críticas o agentes externos, como son: sillines, pintura, partes cromadas, partes plásticas, vidrios, espejos, cauchos, mofles, parrillas, etc.
6. Sí el daño es causado porque se efectuaron cambios o modificaciones a los mecanismos, partes y/o accesorios originales, sin previa autorización de la ensambladora de motos **AKT**.
7. Sí el daño fue causado por manejo incorrecto, choques, accidente, incendio, hurto, etc.

8. Sí el daño es causado por que el vehículo es o ha sido utilizado en competencias deportivas, alquiler o como vehículo de prueba o aprendizaje.
9. Sí el daño es causado por utilizar el vehículo en condiciones para las cuales no fue diseñado.
10. Vehículos a los que se les ha suprimido o alterado el tablero de instrumentos (Odómetro).
11. Partes que por exceso de pantano mugre hayan sido averiadas.
12. Componentes que se hayan efectuado por un daño que no se avisó a tiempo.
13. Daños que se pudieron prevenir, evitar o reparar en una revisión obligatoria.
14. Daños que se pudieron prevenir, evitar o reparar al efectuar los procedimientos recomendados en una revisión obligatoria a los que el cliente se negó.
15. Daños ocasionados por terceros.
16. Daños ocasionados por no atender las instrucciones de despegue, uso o mantenimiento indicado en el manual de garantía.
17. Daños causados al motor por no rellenar oportunamente el aceite.
18. Daños ocasionados por la instalación de piezas o accesorios adicionales.

19. Los insumos necesarios para realizar las revisiones no están incluidos en el costo de la misma y deben ser asumidos por el usuario dependiendo de la revisión que está realizando. Insumos:

- Aceite de motor.
- Aceite de transmisión Scooter.
- Aceite de transmisión y caja de reversa **3W**.
- Aceite de suspensión.
- Líquido de frenos.
- Empaque carcasa izquierda Scooters.
- Empaque tapa clutch.
- Empaque filtro centrífugo.
- Filtro de gasolina.
- Filtro de aceite.
- Filtro de aire.

PARTES DE DESGASTE

GARANTÍA EN PARTES DE DESGASTE		
TIEMPO / KILOMETRAJE		
REPUESTO	MOTOCICLETAS AKT	3W
Rodamiento dirección	8 Meses / 8.000 km (A)	4 Meses / 4.000 km (A)
Pito	4 Meses / 4.000 km (A)	3 Meses / 3.000 km (A)
Cuchos de Capana	4 Meses / 4.000 km (A)(B)	N/A
Bujes suspensión	6 Meses / 6.000 km (A)(B)	3 Meses / 3.000 km (A)(B)
Cables y Guayas	4 Meses / 4.000 km (A)	3 Meses / 3.000 km (A)
Partes Eléctricas	6 Meses / 6.000 km (A)	3 Meses / 3.000 km (A)
Batería	6 Meses / 6.000 km (A)	6 Meses / 6.000 km (A)
Bombillería	3 Meses / 3.000 km (A)	2 Meses / 2.000 km (A)
Discos Clutch	6 Meses / 6.000 km (A)(B)	2 Meses / 2.000 km (A)(B)
Balinería Ruedas	6 Meses / 6.000 km (A)	2 Meses / 2.000 km (A)
Bandas de Freno	Hasta 4000 km (B)	Hasta 2.000 km (B)
Pastillas de Freno	Hasta 4000 km (B)	Hasta 2.000 km (B)
Kit Arrastre	Hasta 6000 km (B)	N/A
Neumáticos	Hasta 2000 km (B)	Hasta 2.000 km (B)
Llantas	6 Meses / 6.000 km (B)	6 Meses / 6.000 km (B)
Espejos	2 Meses / 2.000 km (A)(B)	2 Meses / 2.000 km (A)(B)
Bujías	2 Meses / 2.000 km (A)	1 Meses / 1.000 km (A)
Correa Transmisión	Hasta 6000 km (B)	N/A
Zapatillas Clutch	Hasta 4000 km (B)	N/A
Roller Clutch	Hasta 2000 km (B)	N/A
Ajuste y Alineación de Ruedas	Hasta 2000 km (B)	N/A

A: Lo primero que se cumpla **B.** Sólo por defecto de fabricación no por desgaste.

Nota: Las garantías en partes de desgastes están sujetas al previo análisis del Centro de Servicio Autorizado de AKT y la ensambladora AKT Motos.

www.aktmotos.com

Preparación de almacenamiento:

1. Limpie la motocicleta.
2. Retire la bujía y aplique de **2 ml. a 3 ml.** De aceite **2T**, accione el botón de encendido eléctrico o el pedal de arranque (crank) para que gire un poco el motor con el fin de que este cubra el pistón y las paredes del cilindro. Vuelva a instalar la bujía.
3. Retire todo el combustible del tanque y la cuba del carburador, si se deja el combustible por mucho tiempo este se descompone y puede obstruir los conductos.
4. Desensamble el tanque luego de retirar todo el combustible, agregar **200 ml. a 300 ml.** de aceite **2T** y distribúyalo hasta que cubra toda la superficie interna, luego retire el aceite sobrante.
5. Aplique aceite sobre las superficies metálicas que no estén pintadas para evitar oxidación, no aplique en frenos, partes plásticas o de caucho.
6. Lubrique la cadena de transmisión (si aplica).
7. Retire la batería de la motocicleta y almacénela en un lugar donde quedé aislada de los rayos del sol, humedad o bajas temperaturas. Recuerda colocar el interruptor principal en **OFF** (switch cerrado), desconecte primero el cable negativo (-) y luego el positivo (+). Mientras la batería sea almacenada se debe aplicar carga una vez al mes.
8. Disminuye la presión de las llantas aproximadamente en un **15%**.
9. Coloque la motocicleta sobre alguna superficie (ejemplo estiva de madera) que evite el contacto de las llantas con el piso, para mantener la humedad alejada de estas.
10. Bloquee la salida del mofle con una bolsa plástica o un tapón para evitar la entrada de humedad.
11. Cubra la motocicleta para evitar que reciba suciedad y almacénela en un lugar seguro.

Preparación después del almacenamiento:

1. Cargue la batería (si es necesario) e instálela. Recuerde colocar el interruptor principal en **OFF** (switch cerrado) conecte primero el cable positivo (+) y luego el negativo (-).
2. Retire el bloqueo de la salida del mofle.
3. Agregue combustible al tanque.
4. Retire la bujía, accione el botón de encendido eléctrico o el pedal de arranque (crank) para que gire un poco el motor y verifique que esté suelto. Vuelva a instalar la bujía. Si el motor está pegado no se recomienda prenderlo, debe llevar la motocicleta a un **centro de servicio autorizado AKT** para que verifiquen cuál es el problema.
5. Retire el aceite de motor y agregue aceite nuevo. Recuerde utilizar el aceite recomendado por el fabricante y la cantidad adecuada para cada modelo.

6. Encienda el motor y deje calentar durante tres minutos aproximadamente.
7. Disfrute de su motocicleta **AKT**.

Recomendaciones:

1. Revise siempre el aceite de motor, verifique que su nivel no sea bajo y tampoco exceda el límite establecido para cada modelo.
2. Utilice siempre el aceite recomendado **Castrol Power 1**, no utilice otros aceites de bajas especificaciones, no utilice aditivos no recomendados.
3. Cambie el aceite en los kilometrajes establecidos como lo indican las tablas de actividades de mantenimiento.
4. No lave el motor cuando esté caliente.

5. No utilice máquinas de lavado a presión, cuide que no entre agua en el tanque de combustible, caja filtro (filtro de aire), mofle y sistema eléctrico.
6. No modifique la caja filtro o filtro de aire, cambie el filtro cuando este deteriorado o en los kilometrajes establecidos como lo indican las tablas de actividades de mantenimiento, utilice siempre filtros originales.
7. No llene demasiado el tanque de combustible.
8. No retire la bujía cuando el motor esté caliente, no utilice bujías en mal estado, utilice siempre la bujía recomendada por el fabricante para cada modelo.
9. No manipule el carburador.
10. No obstruya el drenaje de la batería (si aplica).
11. No mezcle aceite o aditivos no recomendados al combustible.
12. No poner objetos sobre las tapas de los tanques de combustible que puedan obstruir la circulación de aire en las mismas.
13. No conecte accesorios que puedan afectar el correcto funcionamiento del sistema eléctrico y la batería.
14. Utilice siempre las dimensiones de las llantas recomendadas por el fabricante para cada modelo, reemplácelas siempre que lleguen a su límite de servicio.

Revisiones posteriores:

Al momento de terminar las revisiones de garantía de su vehículo **AKT** es recomendable seguir visitando nuestros centros de servicio autorizados para realizar revisiones de mantenimiento que requiere su vehículo.

Todos los **centros de servicio autorizados AKT** cuenta con personal capacitado en mantenimiento y reparación de nuestros productos, además poseen todas las herramientas indicadas para poder realizar correctamente la función.

250R

Señor usuario lo invitamos a visitar nuestra red de centros de servicio propios y autorizados en todo el país, estos cuentan con personal altamente calificado y capacitado para entender cualquier inquietud que usted tenga, con excelente calidad y un servicio inigualable.

AKT
MOTOS

**ESTA POR TODA COLOMBIA CON
EL MEJOR SERVICIO**



CENTROS DE SERVICIO PROPIOS AKT

Bogotá - Cundinamarca

Av. Boyacá # 73 - 29

Tel.: (1) 746 6617

Cel.: 317 331 2119

Bogotá - Cundinamarca

Av. 1ra de Mayo # 27 - 90

Tel.: (1) 727 5218

Cel.: 316 482 8689

Bogotá - Cundinamarca

Cll. 72 # 25 - 30

Tel.: 745 8119

Cel.: 317 500 5370

Bogotá - Cundinamarca

Av. 68 Autp. Sur (Venecia)

Tel.: (1) 746 0149

Cel.: 315 749 3097

Bucaramanga - Santander

Cll. 39 #21 - 20

Tel.: (1) 697 5081

Cel.: 315 540 1848

Cali - Valle del Cauca

Cra. 1ra. # 24 - 65

Tel.: 882 1204

Cel.: 317 645 35 11

Cali - Valle del Cauca

Av. Roosevelt Cra. 26 #5C - 52

Tel.: (2) 556 73 17

Cel.: 315 286 2750

Cartagena - Bolivar

Cra. 33 #21 - 221

Tel.: (5) 656 79 00

Cel.: 315 329 8851

Medellín - Antioquia

Cra. 37 # 52 - 42

Tel.: (4) 232 89 01

Cel.: 316 449 9440

Montería - Córdoba

Cll. 29 # 12 -136

Tel.: (4) 789 46 35

Cel.: 316 830 8659

Valledupar - César

Cll. 17 #13 - 32

Tel.: (5) 584 41 49

Cel.: 317 370 1316

Villavicencio - Meta

Av. 40 # 35A - 107

Tel.: (8) 683 36 99

Cel.: 317 639 1334

REGISTRO DE SERVICIO PARA AKT.

REGISTRO DE SERVICIO PARA AKT 250R						
	Rango en km o meses	Fecha	Kilometraje o Mes	Placa	CST	Firma o sello CST
0	Alistamiento					
1	500 - 1.000 km					
2	4.000 - 4.500 km					
3	8.000 - 8.500 km					
4	12.000 - 12.500 km					
5	16.000 - 16.500 km					
6	19.500 - 20.000 km					
7	23.500 - 24.000 km					

AKT
AKT
MOTOS

250R



R *EVOLUCIÓN*
SOBRE EL ASFALTO