



# **Dynamic K + Potencia**

## **Manual de Usuario**

Revisión mayo 2021



## PREFACIO



Estimado Cliente Dynamic K + Potencia.

Lo felicitamos y le damos la bienvenida a nuestra familia AKT.

Este manual contiene información importante acerca de la correcta operación de la Dynamic K + Potencia, Por favor léalo completamente para lograr disfrutar de todas las especificaciones de su motocicleta y siga las instrucciones de manejo seguro para garantizar un óptimo rendimiento.

Considérelo como una parte permanente de la motocicleta, toda la información, ilustraciones, fotografías y especificaciones aquí contenidas se basan en la información más reciente disponible en el momento de esta publicación.

AKT Motos puede incorporar las modificaciones o mejoras a sus vehículos en cualquier momento sin previo aviso, por lo tanto, es posible que algunas de las partes descritas en este manual no se apliquen a su vehículo.

AKT motos con el fin de ayudar y/o aportar al control de las emisiones de gases contaminantes provenientes del parque automotor, se une a las medidas que ayudaran a cumplir este propósito una de estas, es; la Norma Europea (Euro 3) que regula los límites aceptables de emisión de gases de combustión de los vehículos.



## Norma Euro 3

La Norma Euro 3 limita las emisiones de óxido de carbono, hidrocarburos y óxido nitroso, los cuales son gases perjudiciales para la salud y el medio ambiente.

Hay que destacar que los motores que cuentan con tecnología Euro 3 contiene elementos adicionales, ya que de no ser los adecuados el grado de contaminación continuara siendo elevado.

Para conservar las prestaciones del vehículo, cada repuesto debe ser diseñado y construido bajo especificaciones de calidad rigurosas, logrando su óptimo funcionamiento. “Los repuestos originales AKT” están hechos con los mismos materiales y patrones de calidad usados para construir la motocicleta. Ninguna pieza sale al mercado sin cumplir los requisitos exigidos por nuestros estándares y sin ser sometida a exhaustivas pruebas y controles de calidad por parte de nuestros ingenieros.

Por las razones anteriores, cuando deba realizar una reparación o sustitución de alguna pieza, adquiera “Repuestos originales AKT” en los puntos de venta de repuestos AKT. Si adquiere un producto más barato o de marca diferente a la nuestra, no garantizamos su calidad ni durabilidad, además esto causará disminución de las prestaciones de su vehículo, así como problemas en su motocicleta.

La operación de este vehículo es responsabilidad del conductor.

Para ayudarle a tomar decisiones sobre la seguridad, tenemos un procedimiento operativo en este manual. Esta información le alerta sobre el riesgo potencial que lo puede perjudicar a usted y a otros.

Usted Encontrará información de seguridad importante en el siguiente en manual. Por favor tenga en cuenta estas palabras que tienen las siguientes connotaciones:



**Peligro** El no tener en cuenta este mensaje puede provocar lesiones o accidentes mortales al motociclista.



**Precaución** Este mensaje indica procedimientos y precauciones especiales que deben seguirse para evitar daños en el vehículo.



**Nota** Este mensaje proporciona mayor claridad acerca de toda la información particular en este manual.

Mantenga siempre el manual del propietario de la motocicleta y entréguelo al nuevo dueño si alguna vez vende.

Las imágenes descritas en este manual son de modelo Dynamic K + Potencia, algunos accesorios que se muestran en las ilustraciones pueden estar por fuera del equipamiento estándar del modelo.

Toda la información, ilustraciones, fotografías y especificaciones contenidas en este manual de instrucciones se basan en la última información disponible en el momento de esta publicación. AKT Motos puede, sin embargo, incorporar modificaciones o mejoras en sus vehículos en cualquier momento sin previo aviso, y por lo tanto, en tales eventos es posible



que la parte correspondiente del manual del usuario no se aplica a su vehículo.

Se requiere el permiso previo de AKT Motos para citar, copiar o de reproducir cualquier parte de este de manual propietario.

### **Nota**

Los Accesorios que se muestran en las fotos pueden no hacer parte del equipamiento de serie.

Su motocicleta cuenta con luz de farola siempre encendida. La farola principal se ilumina automáticamente una vez que se arranca el motor.

## TABLA DE CONTENIDO



• Norma Euro 3	4	• Pastillas delanteras	29
• Información de rodaje	8	• Tapa de tanque de combustible	30
• Recomendaciones el despegue	9	• Filtro de aire	31
• Localización de partes		• Batería	32
-Lado Derecho	10	• Aceite de motor 4T	34
• Localización de partes		• Aceite de transmisión	36
-Lado Izquierdo	12	• Caja de cambios	37
• Localización de partes		• Freno trasero	38
-Frontal	14	• Llantas	39
• Localización de partes		• Gasolina	41
-Trasera	16	• Programa de mantenimiento	42
• Localización de partes		• Limpieza de motocicleta	43
-Comandos	18	• Consejos al tomar un largo viaje de más de 500 km	44
• Número de identificación del vehículo	20	• Ficha técnica	46
• Switch de encendido	21		
• Velocímetro y pilotos indicadores	22		
-Comando izquierdo	24		
-Comando derecho	25		
• Luces AHO	26		
• Switch de seguridad	27		
• Depósito líquido de freno delantero	28		



### RECOMENDACIONES DE RODAJE

- Familiarízate con tu nueva DYNAMIC K + POTENCIA, su habilidad y conocimiento mecánico constituyen el fundamento de las prácticas de conducción segura, sugerimos que practique montar su motocicleta en una condición de bajo tráfico hasta que esté totalmente familiarizado con los controles de su vehículo.
- Use ropa cómoda, las prendas de vestir de lujo pueden ser incómodas e inseguras cuando se monta en moto.
- Conduzca dentro de su propia habilidad en todo momento, el conocimiento de los límites y permanecer dentro de ellos le ayudará a evitar accidentes.
- Use siempre un casco de buena calidad. Este debe encajar en la cabeza de forma cómoda y segura, recuerde que una de las lesiones más graves que pueden ocurrir es una lesión craneal.
- Maneje a la defensiva, asuma que nadie lo ha visto en la vía para que pueda anticiparse a las emergencias.
- No consuma alcohol o drogas antes o durante la operación de su vehículo.
- Incluso el mínimo consumo de éstos afectará la capacidad del conductor para controlar el vehículo.
- Evite transitar o frenar sobre las líneas y señales blancas o amarillas cuando la vía se encuentre húmeda.
- Indique cuando vaya a realizar el giro (use las direccionales).



## INFORMACIÓN DE RODAJE



### RECOMENDACIONES PARA EL DESPEGUE

- Los primeros 1.000 km son una parte crucial de su motocicleta. El buen funcionamiento durante este período ayudará a la hora de garantizar la máxima vida útil y evitará problemas en la motocicleta.
- La confiabilidad y el rendimiento dependen de los cuidados especiales durante el período de despegue, es muy importante que evite el funcionamiento del motor a alta velocidad ya que pueden exponer las piezas a tensión excesiva.

**Máximo de 50 km / h hasta los primeros 750 kilómetros**



#### **NOTA**

(varíe la velocidad del motor para un mejor acoplamiento de las partes).

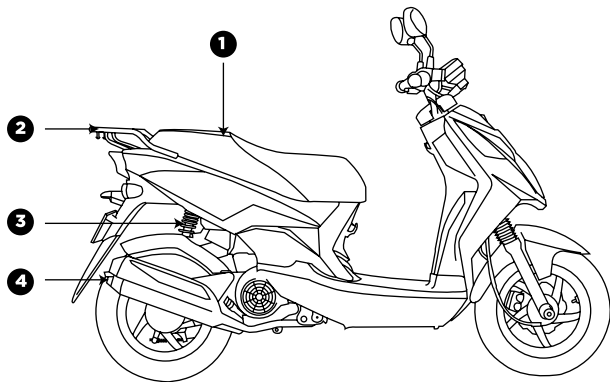
- El primer servicio en 500 ~ 1.000 kilómetros es el más importante, durante este período los componentes del motor y otras piezas se han fijado en todos los ajustes, todos los tornillos deben apretarse, el aceite del motor debe ser sustituido.
- El cumplimiento oportuno del primer servicio garantizará una vida útil, óptima y el mejor rendimiento del motor.



## LOCALIZACIÓN DE PARTES -VISTA LADO DERECHO

1. Silla.
2. Parrilla.
3. Amortiguador.
4. Mofle.

LOCALIZACIÓN DE PARTES -VISTA LADO DERECHO

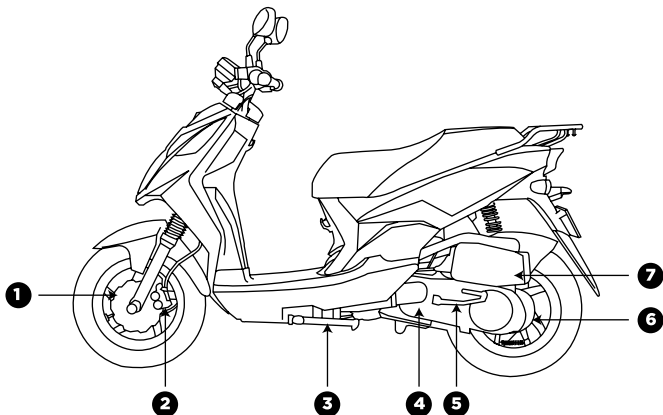




## LOCALIZACIÓN DE PARTES - VISTA LADO IZQUIERDO

1. Freno de disco.
2. Mordaza.
3. Gato Lateral.
4. Motor.
5. Crank.
6. Freno tambor.
7. Filtro de Aire.

LOCALIZACIÓN DE PARTES -VISTA LADO IZQUIERDO

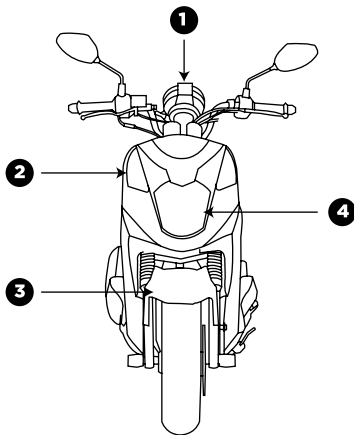




## LOCALIZACIÓN DE PARTES - VISTA FRONTAL

1. Tablero.
2. Direccional delantero.
3. Guardabarros delantero.
4. Farola.

LOCALIZACIÓN DE PARTES -VISTA FRONTAL



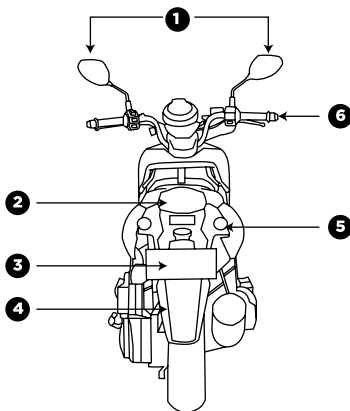


## LOCALIZACIÓN DE PARTES - VISTA TRASERA

1. Retrovisores.
2. Stop.
3. Porta placas.
4. Guardabarros trasero.
5. Direccional trasero.
6. Manubrio.



## LOCALIZACIÓN DE PARTES -VISTA TASERA

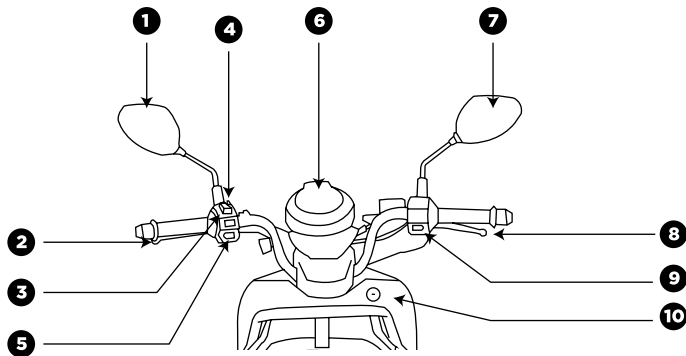




## LOCALIZACIÓN DE PARTES - COMANDOS

1. Retrovisor izquierdo.
2. Leva de freno trasero.
3. Suiche de luces.
4. Luz de paso.
5. Pito.
6. Tablero.
7. Retrovisor derecho.
8. Leva de freno delantero.
9. Suiche de arranque eléctrico.
10. Suiche de encendido (Ranura de la llave)

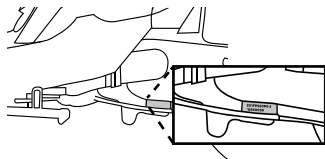
## LOCALIZACIÓN DE PARTES - COMANDOS



## NÚMERO DE IDENTIFICACIÓN DEL VEHÍCULO

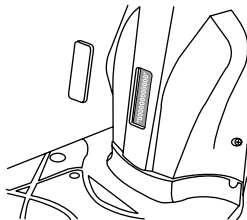
### Número de motor

El número de motor de la DYNAMIC K + POTENCIA se encuentra ubicado en la carcasa central izquierda del motor.



### Número de chasis

El número de chasis de la DYNAMIC K + POTENCIA se encuentra ubicado detrás del carenaje interno de la motocicleta en su parte media.



### SWITCH DE ENCENDIDO

El Switch de encendido tiene tres posiciones:

**ON:** Motor encendido, equipo eléctrico puede utilizarse y la llave de encendido no se puede remover.

**OFF:** Motor apagado, sistema eléctrico aislado y la llave de encendido se puede remover.

#### BLOQUEO

- Gire el manillar a la izquierda e inserte la llave, gire la llave en el sentido contrario de las agujas del reloj y a continuación llévela suavemente hasta la posición de bloqueo "lock".
- En esta posición la dirección está bloqueada.
- Puede quitar la llave de contacto.
- Para desbloquear simplemente gírela llave desde la posición de bloqueo "LOCK" hasta la posición "OFF".



#### ADVERTENCIA

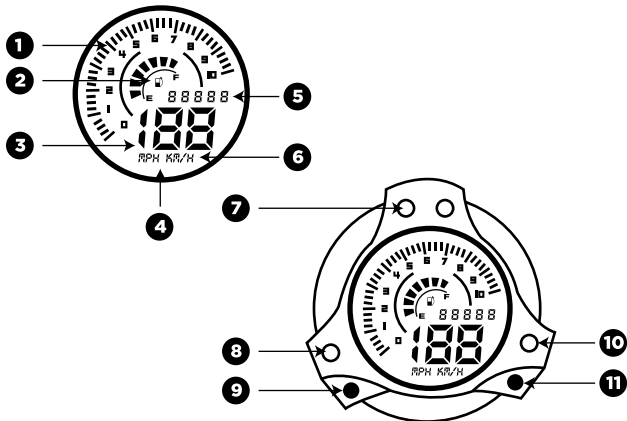
No deje el interruptor en posición **ON** con el motor apagado, puede disminuir la vida útil de la batería.



## VELOCÍMETRO Y PILOTOS INDICADORES

1. Indicador de RPM.
2. Indicador de nivel de combustible.
3. Indicador de velocidad en tiempo real.
4. Display.
5. Recorrido parcial.
6. Unidad de medida distancia.
7. Luces altas.
8. Direccional izquierda.
9. Select.
10. Direccional derecha.
11. Mode.

## VELOCÍMETRO Y PILOTOS INDICADORES



## COMANDO IZQUIERDO

### Botón luces altas / bajas

Este botón acciona las luces altas y bajas. Cambie de posición el botón para poner las luces en posición "altas" o en posición "bajas".

### ☰ D Posición superior, en esta posición ponemos las luces altas:

En esta posición se enciende la luz alta y su piloto indicador en el tablero.

### ☰ D Posición inferior, en esta posición es para luces bajas:

En esta posición se enciende la luz baja.

### DIRECCIONALES:

Este SWITCH tiene tres posiciones.

⇐ **Posición Izquierda:** Se usa cuando se desea girar a la izquierda. Se encenderán los dos direccionales izquierdos

y la luz indicadora de direccional izquierda en el tablero.

⇒ **Posición derecha:** Se usa cuando se desea girar a la derecha. Se encenderán los dos direccionales derechos y la luz indicadora de direccional derecha en el tablero.

- **Posición central:** Ninguna direccional se enciende en esta posición. Mientras no se necesiten las direccionales este switch debe permanecer en esta posición



### NOTA

Este switch se debe posicionar manualmente.



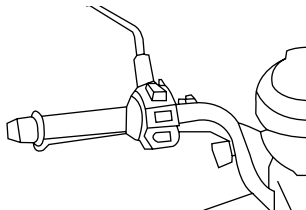
### Botón pito o bocina

Pulse este botón cuando la llave esté en la posición "ON" para hacer sonar el pito o bocina.




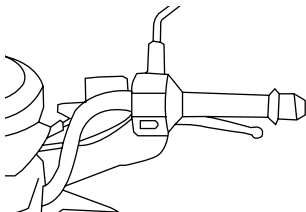
#### **ATENCIÓN**

No use el pito o bocina en áreas donde esté prohibido.



### COMANDO DERECHO

-  Este es el botón de arranque eléctrico. Para encender la motocicleta, la llave de contacto en la posición "ON", presione el freno y presione el botón de encendido.





## LUCES AHO

Cabe anotar que la DYNAMIC K + POTENCIA cuenta con sistema de luces AHO, que consiste en que una vez se ponga el motor en funcionamiento, la luz de la farola se encenderá automáticamente. Este sistema, conocido por sus siglas en inglés (Luces encendidas automáticamente), brinda una mayor seguridad para todos nuestros usuarios que diariamente recorren las vías y necesitan una excelente visibilidad a la hora de transportarse. La principal ventaja de este sistema consiste en tener las luces encendidas sin necesidad de utilizar un botón.

Sin importar que sea en un día soleado, brillante, de lluvia o neblina, con ellas se logra mayor visibilidad para los conductores.

Las luces AHO son una norma Euro 4 y de tendencia a nivel mundial, con la cual se

ha logrado disminuir los índices de accidentalidad hasta en un 20%.

Con este sistema se elimina el comando de encendido de luces, ya que estarán siempre encendidas, sin embargo, sigue conservando el botón de cambio de luces entre bajas y altas.

Cabe resaltar que estas luces AHO no generan ningún impacto en el consumo de la batería ya que todas nuestras motos utilizan baterías con tecnologías avanzadas VRLA (Baterías de Válvula Regulada de Plomo Acido) más conocidas como baterías de Gel. Además, tampoco afecta el consumo de combustible

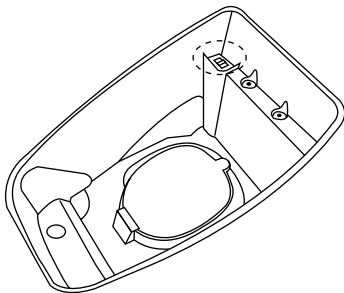
### SWITCH DE SEGURIDAD

Este interruptor se encuentra bajo el asiento y tiene dos posiciones:

- **ON** en esta posición la motocicleta no tiene la posibilidad de encender.
- **OFF** en esta posición la motocicleta enciende normalmente.

El baúl de la motocicleta tiene una capacidad de carga de 5kg.

No introduzca elementos sensibles al cambio de temperatura, ya que el calor del motor puede afectarlo.



## Depósito líquido de freno delantero.

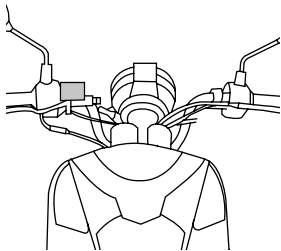
El depósito del líquido del sistema de freno de disco delantero, está ubicado en la parte derecha del manubrio, su nivel debe ser revisado de manera periódica.

Esta revisión es sólo visual para determinar en qué estado se encuentra.

Si el nivel del líquido es bajo y se observa de color oscuro es necesario cambiar totalmente el fluido del sistema ya que puede estar degradado o contaminado con agua.

Si el nivel del líquido es bajo y no se observa de color oscuro, por favor revise el desgaste presentado en las pastillas de freno.

Si el líquido se ve contaminado con suciedad o agua, haga su cambio completamente. Cambie el líquido de frenos solo en los puntos autorizados de AKT.



### ATENCIÓN

El cambio de líquido de frenos debe realizarse cada año, como se recomienda en la tabla de mantenimiento periódico.

### PASTILLAS DELANTERAS

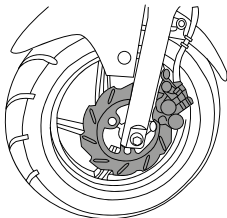
Inspeccione las pastillas de freno delantero periódicamente, si se detecta que las pastillas se encuentran cerca de la línea límite, diríjase lo más pronto posible a un Centro de Servicio Técnico para ser reemplazadas.

Inspeccione el sistema de frenado diariamente antes de conducir su motocicleta, tenga en cuenta los siguientes puntos:

1. Fugas de líquido en todo el sistema.
2. Estado de la manguera que conduce el líquido desde la bomba hacia la mordaza.
3. Desgaste de las pastillas.
4. Dureza de la manigueta del freno delantero.



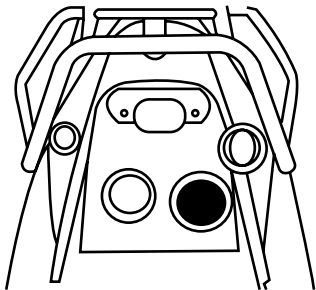
Conducir con las pastillas desgastadas reduce la efectividad de los frenos, origina un desgaste prematuro del disco e incrementa el riesgo de accidentes. Conduzca de manera prudente cuando instale un juego nuevo de pastillas de freno.



## TAPA DE TANQUE DE COMBUSTIBLE

Para acceder y abrir la tapa de tanque de combustible se deben seguir los siguientes pasos:

- Abra la silla del switch principal.
- Gire la tapa del tanque de gasolina en sentido contrario a las manecillas del reloj.
- Retire la tapa y comience el llenado del tanque de combustible.
- Para cerrar la tapa insértela de nuevo en el tanque de combustible, asegurándose que encaja de forma adecuada, luego gírela en sentido de las manecillas del reloj hasta ajustar, por último, cierre la silla.

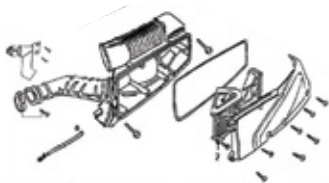


### IMPORTANTE

No llene en exceso el tanque de gasolina ya que puede regarse y ocasionar daños en los elementos que tengan contacto con ella, en el peor de los casos un accidente.

### FILTRO DE AIRE

Si este elemento se contamina con polvo y bloquea la aspiración normal de la motocicleta, disminuirá la potencia, aumentará el consumo de gasolina y puede producir desgaste prematuro en las piezas del motor, si se usa habitualmente la motocicleta en zonas polvorientas, es recomendable limpiar o cambiar el filtro de aire más frecuentemente de lo que indica la tabla de mantenimiento periódico.



### Chequeo filtro de aire como se indica a continuación.

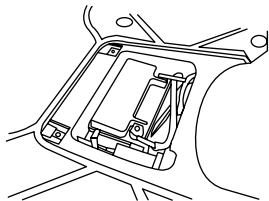
- Retire la caja del filtro de la motocicleta.
- Retire los tornillos de la tapa de la caja filtro de la motocicleta.
- Retire el filtro, inspeccione su estado, esto se debe de hacer en cada revisión.
- Cámbielo cada 6000 km.
- Si transita por una zona muy polvorienta hágalo con mayor frecuencia.
- No use aire a presión para limpiarlo.

## BATERÍA

La DYNAMIC K + POTENCIA posee una batería de 12V-7Ah libre de mantenimiento, esta se encuentra ubicada en el piso de la motocicleta.

### Características de las baterías de Gel.

- Las baterías de Gel son libres de mantenimiento.
- Son selladas.
- Se reduce a porcentajes mínimos la evaporación.



### (Limpieza de los terminales de la batería)

Libere los terminales de la batería y límpielos en caso de suciedad o corrosión en los mismos.

Para desmontar la batería siga los siguientes pasos:

Primero ponga la cerradura de contacto en posición "OFF", desmonte entonces el cable negativo de la batería aflojando el tornillo del cable negativo, haga lo mismo con el positivo y entonces desmonte la batería.



### ATENCIÓN

- Mantenga la batería de su motocicleta limpia. Si los conectores de su batería están sucios o corroídos, límpielos.
- Si hay corrosión en los terminales de su batería, desconecte los cables de la batería y limpie los terminales con un cepillo de dientes.



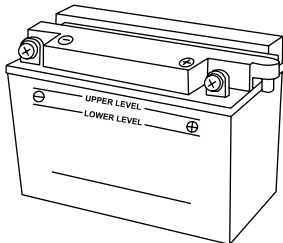
- Después de la limpieza de los cables, aplique una ligera capa de grasa en los terminales. Para montar la batería límitese a seguir los pasos del desmontaje a la inversa.

### **ATENCIÓN**

- Esta motocicleta usa una batería cerrada, sin mantenimiento; nunca quite los tapones de la batería.
- Para prevenir fugas de ácido y descargas cuando la batería vaya a estar largo tiempo sin usarse, desmonte la batería de su motocicleta y guárdela en un lugar oscuro y ventilado. Si la batería debiera guardarse en la motocicleta, desconecte el cable negativo de la batería.
- Si debe sustituir la batería, hágalo por una del mismo tipo, sin mantenimiento.

## DISPOSICIÓN FINAL DE BATERÍAS.

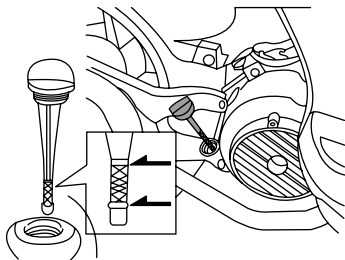
La ensambladora AKT motos en cumplimiento de la resolución 0361 del 03 de marzo de 2011 cuenta con un plan para la disposición final de las baterías, la recolección se realiza a través de nuestros centros de servicio técnico autorizado de todo el país, contribuyendo de esta manera al sostenimiento ecológico del planeta.



## ACEITE DE MOTOR 4T

Para verificar el nivel de aceite soporte su motocicleta en el gato central para realizar una medición correcta, luego retire el tapón medidor de aceite, límpielo e introdúzcalo, sin roscarlo de nuevo en el orificio finalmente, observe que todo el extremo del marcador se encuentra impregnado de aceite.

El nivel de aceite se debe verificar con la moto totalmente fría, realice los cambios de aceite según la tabla de mantenimiento periódico (cada 2.000 km).



## ACEITE DE MOTOR 4T

ACEITE DE  
MOTOR

AKT Motos  
recomienda



SAE20W-50  
SAE10W-40

800 MI.

ACEITE DE  
TRANSMISIÓN

AKT Motos  
recomienda



SAE80W-90

170 MI.

Use siempre aceite para motocicletas. Si se usa un aceite de buena calidad para motores cuatro tiempos y se hace el cambio periódico como lo indica la tabla de lubricación, alargará la vida útil de su motocicleta.

Sistema de clasificación	20W50
	15W40 15W50
	10W40 10W50
	10W40
Temperatura	C° ...-30--20--10--0 + 10--20--30--40
	F° ...-22...-4...-14...-32...50...68...86-104

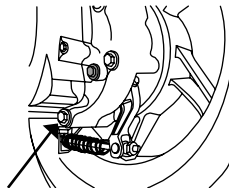
Si no tiene disponibilidad de un aceite de motor SAE 20W-50 o SAE 10W-40, escoja una alternativa de acuerdo a la tabla.

SISTEMA DE CLASIFICACIÓN	GRADO
API	SL O SUPERIOR
SAE	20W -50

## ACEITE DE TRANSMISIÓN

Cumpla adecuadamente con los tiempos de cambio de este aceite con el fin de garantizar un funcionamiento adecuado y vida útil de la transmisión de su motocicleta, para dar cumplimiento a este requerimiento diríjase al Centro de Servicio Técnico AKT Motos más cercano para la realización de este procedimiento.

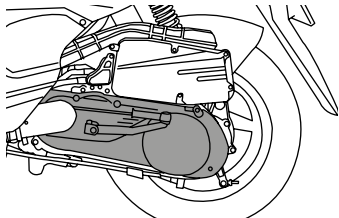
### ADICIÓN DE ACEITE



DRENAJE DE ACEITE

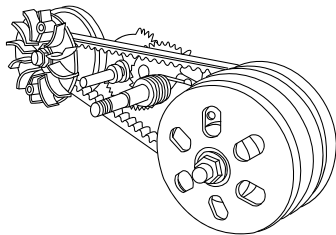
### CAJA DE CAMBIOS

La DYNAMIC K + POTENCIA por ser una motocicleta tipo Scooter cuenta con un sistema de cambios automáticos con variador de velocidad, este sistema representa un ahorro de energía y una comodidad sin comparación para el piloto, que no se debe preocupar por la acción tediosa de accionar cambios durante la marcha, además de crear una conducción suave y segura.



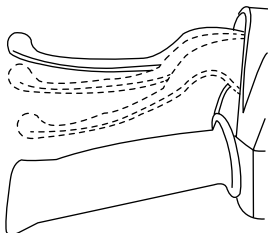
La relación de transmisión de la motocicleta, varía automáticamente y en forma continua entre dos poleas por la acción de una banda dentada que transmite su movimiento entre ellas.

El estado de la banda dentada se debe revisar inicialmente a los 3000 km y luego cada 6000 km.



## FRENO TRASERO

La manigueta de frenos trasero está ubicada en la parte izquierda del manubrio de la motocicleta. Inspeccione el freno diariamente antes de encender su motocicleta, si detecta alguna anomalía en algunos de los componentes del freno diríjase al Centro de Servicio Técnico más cercano lo antes posible. Si después de inspeccionar el freno detecta que la manigueta tiene mucho juego libre, se debe ajustar.



### Como ajustar el freno trasero

1. Presione la leva trasera hacia adelante para soltar el tornillo de ajuste de la varilla.
2. Ajuste el tornillo del extremo de la varilla.
3. Suelte y verifique que la manigueta presente un recorrido normal.
4. Si el tornillo hay que ajustarlo demasiado, diríjase al Centro de Servicio Técnico más cercano para realizar la respectiva verificación del estado y desgaste de las bandas de freno.

## CONOZCA SU MOTOCICLETA



### LLANTAS

Las llantas que vienen de fabrica están diseñadas de acuerdo con la capacidad de desempeño de tu DYNAMIC K + POTENCIA, proporcionando la mejor combinación de manejo, frenado, durabilidad y comodidad.

Para que tu DYNAMIC K + POTENCIA funcione correctamente las llantas deben:

- Ser del tipo y tamaño correcto.
- Estar en buenas condiciones.
- Tener un perfil adecuado.

Revise la presión de aire en cada una de las llantas, por lo menos una vez a la semana para alargar su vida útil.

Si hay mucha presión se desgastara la

llanta por su centro por lo que la frenar esta rebota, si tiene baja presión se desgastara por los lados y al frenar en las curvas se desliza.

En cualquiera de los dos casos no es efectivo el frenado.

### PRESIÓN IDEAL

<b>DELANTERA</b>	<b>26 PSI</b>
<b>TRASERA</b>	<b>28 PSI</b>
<b>TRASERA con pasajero</b>	<b>32 PSI</b>

- Evite sobrecargar la motocicleta.
- Cambie las llantas cuando estén desgastadas o tengan algún tipo de corte o grieta.
- Utilice siempre el tipo y dimensión de las llantas recomendado para la DYNAMIC K + POTENCIA.



Mucha presión



Poca presión



Presión ideal

## Dimensiones

DELANTERA	120-70-12
TRASERA	130-70-12



## CONOZCA SU MOTOCICLETA



### GASOLINA

Use siempre gasolina corriente sin plomo, la gasolina sin plomo alarga la vida útil de la bujía y de los componentes del sistema de escape.



### NOTA

La relación de compresión de este motor es de 10.68+0.2:1



### PRECAUCIÓN

Derramar gasolina sobre cualquier superficie pintada puede originar daños en estas, si esto sucede lave inmediatamente con abundante agua.



### ATENCIÓN

Nunca adicione gasolina cerca de llamas o chispas o fuentes de calor, no llene en exceso el tanque este, necesita espacio para el almacenamiento de los gases y para la dilatación de la gasolina con los cambios de temperatura.



## PROGRAMA DE MANTENIMIENTO

El programa de mantenimiento indica los intervalos entre servicios periódicos.

Asegúrese de inspeccionar, revisar, cambiar, ajustar y lubricar de acuerdo con las instrucciones. Si el mantenimiento no se realiza periódicamente, se dará lugar a un rápido desgaste y daños graves en el vehículo. Si el vehículo se utiliza en condiciones de alto estrés, tales como operación a aceleración máxima, continua o se hace funcionar en entornos polvorientos. Ciertos trabajos deben realizarse con más frecuencia para asegurar la fiabilidad del vehículo como por ejemplo la culata, los componentes de dirección, suspensión, cadena y componentes de la rueda, etc., son elementos clave y requieren mantenimiento muy

especial y cuidadoso. AKT Motos recomienda encarecidamente que las revisiones según el programa de mantenimiento sean realizadas por su centro de servicio Autorizado.

Las inspecciones Periódicas pueden revelar una o más partes que pueden necesitar reemplazo. Siempre que se vaya a sustituir un repuesto de su DYNAMIC K + POTENCIA, se recomienda que utilice sólo las piezas originales de AKT Motos.

## CONOZCA SU MOTOCICLETA



### LIMPIEZA DE MOTOCICLETA

Lavar la motocicleta es una actividad necesaria del mantenimiento preventivo, ayuda a mantener en buen estado todos los sistemas del vehículo, además facilita la inspección de los componentes de la motocicleta cuando así se requiera, la acumulación de suciedad en el motor y en el mofle interfiere con la refrigeración adecuada y oculta posibles daños que podrían perjudicar el buen funcionamiento del motor.

Lavar la motocicleta con máquinas de agua a alta presión puede dañar algunos componentes o puede levantar la pintura de las partes plásticas involucradas. Nunca utilice jabones tipo detergente (partículas semisólidas) pueden rayar las partes pintadas y las plásticas, siempre lave con jabones suaves y abundante agua.

Enjuague la motocicleta con agua limpia y séquela con un trapo o paño absorbente.



### **CONSEJOS Y RECOMENDACIONES AL TOMAR UN LARGO VIAJE DE MÁS DE 500 KM**

#### **A) Por favor, mantenga los siguientes artículos para su uso en caso de emergencia:**

1. Kit de herramientas.
2. Bujía recomendada.
3. Foco de Farola y direccionales (un repuesto de cada uno).
4. Acelerador (un repuesto).

#### **B) las precauciones que deben tomarse para el viaje:**

1. Asegúrese que el aceite de motor y el líquido de frenos están en el nivel.

2. Cantidad de combustible adecuado en el tanque.

#### **C) Comprobar en la motocicleta lo siguiente:**

1. Apriete de todos los tornillos y tuercas con valor de torque correcto.
2. Verificación de la presión de los neumáticos. / En las llantas verifique profundidad de la banda de rodadura.
3. Todas las bombillas, los indicadores y la función de la bocina.
4. Balanceo de las ruedas.
5. Buen funcionamiento de todos los cables.
6. Verifique suavidad en el funcionamiento de la dirección.

## CONOZCA SU MOTOCICLETA



7. Tensión y lubricación de la cadena.
8. Funcionamiento del freno trasero y delantero, el ajuste de interruptor de la luz de freno trasero.
9. Verifique la suspensión delantera.
10. Verifique la llave de combustible.
11. Verifique la Bujía limpieza y el estado.
12. Limpieza del filtro de Aire.
13. Ralentí correcto.
14. La lubricación de todos los elementos mencionados en el programa de mantenimiento periódico.
15. Cualquier otro trabajo que sea necesario.
16. Haga revisar su vehículo en cualquier centro de servicio Autorizado.



<b>ESPECIFICACIONES TÉCNICAS DYNAMIC PRO 125 MOTOR CROX</b>	
<b>Motor</b>	4T SOHC
<b>Cilindraje</b>	124,6 c.c
<b>Potencia</b>	9.78 hp @ 8500 RPM
<b>Capacidad del Tanque</b>	1,62 Gal
<b>Torque Max</b>	8.6 NM @ 7000 RPM
<b>Compresión</b>	10.68+-0.2:1
<b>Arranque</b>	Eléctrico y a Patada
<b>Suspensión Delantera</b>	Telescópica hidráulica
<b>Suspensión Trasera</b>	Doble amortiguador graduable
<b>Freno Delantero</b>	Disco lobulado
<b>Freno Trasero</b>	Tambor
<b>Largo x Ancho x Alto (mm)</b>	1905 x 690 x 1238

<b>Encendido</b>	CDI
<b>Distancia entre ejes (mm)</b>	1350
<b>Distancia del motor al piso (mm)</b>	130
<b>Llanta delantera</b>	120/70-12
<b>Llanta trasera</b>	130/70-12
<b>Caja de velocidades</b>	Automática
<b>Garantía</b>	24 meses o 24.000 kilómetros
<b>Revisiones gratuitas</b>	5